

บทที่ 4

การติดตามตรวจสอบระดับเสียง และอาชีวอนามัย

4.1 วิธีการติดตามตรวจสอบระดับเสียง และอาชีวอนามัย

4.1.1 วิธีการติดตามตรวจสอบระดับเสียงโดยทั่วไป

การติดตามตรวจสอบระดับเสียงโดยทั่วไปได้ดำเนินการตามข้อกำหนดในประกาศคณะกรรมการสิ่งแวดล้อมแห่งชาติ ฉบับที่ 15 (พ.ศ. 2540) เรื่อง กำหนดมาตรฐานระดับเสียงโดยทั่วไป ประกาศในราชกิจจานุเบกษา เล่ม 114 ตอนที่ 27 ง วันที่ 3 เมษายน พ.ศ. 2540 ดำเนินการติดตามตรวจสอบในรูประดับเสียงเฉลี่ย 1 ชั่วโมง ($L_{Aeq\ 1\ hour}$) ระดับเสียงสูงสุด (L_{Amax}) และระดับเสียงเปอร์เซ็นต์ไทล์ที่ 90 (L_{A90}) จากนั้นจะนำค่า $L_{Aeq\ 1\ hour}$ ตลอด 24 ชั่วโมง อย่างต่อเนื่องมาคำนวณหาค่าระดับเสียงเฉลี่ย 24 ชั่วโมง ($L_{Aeq\ 24\ hours}$) และระดับเสียงเฉลี่ยกลางวันและกลางคืน (L_{Adn}) ในหน่วยเดซิเบลเอ

การติดตามตรวจสอบใช้มาตรฐานระดับเสียงชนิด Integrated Sound Level Meter เป็นมาตรฐานระดับเสียงที่ได้มาตรฐานสากล IEC 61672 มีความเที่ยงตรงสูงและมีค่าความคลาดเคลื่อนของการติดตามตรวจสอบอยู่ในช่วง $\pm 0.5\ dB(A)$ มี Wind Screen ติดที่หัว Microphone เพื่อป้องกันและกำบังลมที่เป็นปัจจัยให้เกิดการผิดพลาดขณะติดตามตรวจสอบ โดยติดตั้งมาตรฐานระดับเสียงบนขาตั้งให้ไมโครโฟนอยู่สูงจากพื้น 1.2-1.5 เมตร ภายในรัศมี 3.5 เมตร ตามแนวราบรอบไมโครโฟนไม่มีกำแพงหรือสิ่งกีดขวางอื่นใดที่มีคุณสมบัติในการสะท้อนเสียงกีดขวางอยู่ ก่อนการติดตามตรวจสอบมีการสอบเทียบและตรวจสอบความถูกต้องด้วยเครื่อง Sound Level Calibrator ชนิด Acoustic Calibrator ที่ระดับเสียงมาตรฐาน 94.0 เดซิเบล ความถี่ 1,000 เฮิรตซ์ ที่วงจรถ่วงน้ำหนัก C และปรับไปที่วงจรถ่วงน้ำหนัก A

4.1.2 วิธีการติดตามตรวจสอบระดับเสียงรบกวน

ดำเนินการโดยใช้มาตรฐานระดับเสียงชนิด Integrated Sound Level Meter Class 1 เป็นมาตรวัดระดับเสียงที่ได้มาตรฐานสากล IEC 61672 มีความเที่ยงตรงสูงและมีค่าความคลาดเคลื่อนของการติดตามตรวจสอบอยู่ในช่วง ± 0.5 เดซิเบลเอ มี Wind Screen ติดที่หัวไมโครโฟน เพื่อป้องกันและกำบังลมที่เป็นปัจจัยให้เกิดการผิดพลาดขณะติดตามตรวจสอบ โดยติดตั้งมาตรฐานระดับเสียงบนขาตั้งให้ไมโครโฟนอยู่สูงจากพื้น 1.2-1.5 เมตร ภายในรัศมี 3.5 เมตร ตามแนวราบรอบไมโครโฟนไม่มีกำแพงหรือสิ่งกีดขวางอื่นใดที่มีคุณสมบัติในการสะท้อนเสียงกีดขวางอยู่ สำหรับเสียงที่เข้ามายังมาตรฐานระดับเสียงจะผ่านวงจรถ่วงน้ำหนัก A และที่ลักษณะความไวตอบรับเสียง Fast (Dynamic Characteristics "Fast") ตามลักษณะของเสียงที่เกิดขึ้นก่อนการติดตามตรวจสอบจะทำการสอบเทียบและตรวจสอบความเที่ยงตรงของระดับเสียงด้วยเครื่อง Sound Level Calibrator ระดับเสียงมาตรฐาน 94.0 เดซิเบล ความถี่ 1,000 เฮิรตซ์ เพื่อปรับแต่งการทำงานของเครื่องให้ถูกต้องก่อนการติดตามตรวจสอบ

ในการติดตามตรวจสอบระดับเสียงรบกวนได้ดำเนินการตามข้อกำหนดในประกาศคณะกรรมการควบคุมมลพิษ เรื่อง วิธีการตรวจวัดระดับเสียงพื้นฐาน ระดับเสียงขณะไม่มีการรบกวน การตรวจวัดและคำนวณระดับเสียงขณะมีการรบกวน การคำนวณค่าระดับการรบกวน และแบบบันทึกการตรวจวัดเสียงรบกวน พ.ศ. 2565 ประกาศในราชกิจจานุเบกษา เล่ม 139 ตอนพิเศษ 266 ง วันที่ 11 พฤศจิกายน พ.ศ. 2565 โดยทำการติดตามตรวจสอบระดับเสียงเฉลี่ย 1 ชั่วโมง ในช่วงที่เกิดการรบกวนระหว่างเวลา 06.00-22.00 น. และระดับเสียงเฉลี่ย 5 นาที ในช่วงที่เกิดการรบกวนระหว่างเวลา 22.00-06.00 น. รวมทั้ง ติดตามตรวจสอบระดับเสียงพื้นฐาน (Background) และระดับเสียงขณะมีการรบกวน ขณะที่ไม่มีเสียงจากแหล่งกำเนิดไม่น้อยกว่า 5 นาที จากนั้นนำผลที่ได้มาคำนวณระดับการรบกวนตามที่กำหนดไว้ใน ประกาศคณะกรรมการควบคุมมลพิษ เรื่อง วิธีการตรวจวัดระดับเสียงพื้นฐาน ระดับเสียงขณะไม่มีการรบกวน การตรวจวัดและคำนวณระดับเสียงขณะมีการรบกวน การคำนวณค่าระดับการรบกวน และแบบบันทึกการตรวจวัดเสียงรบกวน พ.ศ. 2565 ประกาศในราชกิจจานุเบกษา เล่ม 139 ตอนพิเศษ 266 ง วันที่ 11 พฤศจิกายน พ.ศ. 2565 ดังสมการต่อไปนี้

ระดับเสียงรบกวน = ค่าระดับเสียงขณะมีการรบกวน-ค่าระดับเสียงพื้นฐาน

4.1.3 วิธีการติดตามตรวจสอบด้านการคมนาคม

การรวบรวมข้อมูลด้านการคมนาคม บริเวณพื้นที่โครงการโรงกลั่นน้ำมันไทยออยล์ ส่วนที่ 1 (ครั้งที่ 6) ในระยะก่อสร้าง บริษัท ไทยออยล์ จำกัด (มหาชน) ได้แก่ บันทึกสถิติอุบัติเหตุจากการคมนาคมขนส่ง พร้อมทั้งมาตรการป้องกันไม่ให้เกิดซ้ำ หรือลดผลกระทบในอนาคต โดยเจ้าหน้าที่ของโครงการฯ เป็นประจำทุกวัน

4.1.4 วิธีการติดตามตรวจสอบด้านการจัดการกากของเสีย

การดำเนินการจัดการกากของเสีย บริเวณพื้นที่โครงการโรงกลั่นน้ำมันไทยออยล์ ส่วนที่ 1 (ครั้งที่ 6) ในระยะก่อสร้าง บริษัท ไทยออยล์ จำกัด (มหาชน) เพื่อเป็นการป้องกันและลดผลกระทบที่เกิดขึ้น บริษัทฯ จึงกำหนดมาตรการการติดตามตรวจสอบด้านการจัดการกากของเสีย เพื่อมิให้เกิดการสะสมของกากของเสียที่อาจจะส่งผลกระทบต่อสุขภาพอนามัยของคนงานและต่อชุมชนใกล้เคียง โดยตามแผนการติดตามตรวจสอบด้านการจัดการกากของเสียตามรายงานการประเมินผลกระทบสิ่งแวดล้อม กำหนดให้มีการบันทึกข้อมูลเกี่ยวกับชนิด ปริมาณการเก็บรวบรวม การจัดส่ง และการกำจัดกากของเสียที่เกิดขึ้นจากการดำเนินงานของโครงการ พร้อมทั้งระบุสัดส่วนและประเภทกากของเสียที่นำกลับมาใช้ใหม่ โดยให้ทำการรวบรวมข้อมูลทุกครั้งที่มีการนำไปกำจัดยังหน่วยงานที่รับกำจัดกากของเสียตลอดระยะเวลาดำเนินการของโครงการ

4.1.5 วิธีการดำเนินการด้านอาชีวอนามัยและความปลอดภัย

การรวบรวมข้อมูลด้านอาชีวอนามัยและความปลอดภัย บริเวณพื้นที่โรงกลั่นน้ำมันไทยออยล์ ส่วนที่ 1 (ครั้งที่ 6) บริษัท ไทยออยล์ จำกัด (มหาชน) ในระยะก่อสร้าง ได้แก่ บันทึกข้อมูลการเกิดอุบัติเหตุระหว่างการปฏิบัติงานของพนักงาน โดยเจ้าหน้าที่ความปลอดภัยของโครงการ พร้อมทั้งจัดทำรายงานสรุปประจำปี ตลอดระยะเวลาดำเนินการของโครงการ

4.1.6 วิธีการดำเนินการด้านเศรษฐกิจและสังคม

การรวบรวมข้อมูลด้านเศรษฐกิจและสังคม บริเวณพื้นที่โรงกลั่นน้ำมันไทยออยล์ ส่วนที่ 1 (ครั้งที่ 6) ของบริษัท ไทยออยล์ จำกัด (มหาชน) ในระยะก่อสร้าง ได้แก่ รวบรวมข้อมูลการร้องเรียนจากการก่อสร้างโครงการ พร้อมทั้งการดำเนินการแก้ไขปัญหาและมาตรการป้องกันไม่ให้เกิดซ้ำ ตลอดระยะเวลาดำเนินการของโครงการ

4.2 ผลการติดตามตรวจสอบระดับเสียง และอาชีวอนามัย

4.2.1 ผลการติดตามตรวจสอบระดับเสียงโดยทั่วไป

การติดตามตรวจสอบระดับเสียงโดยทั่วไป โครงการโรงกลั่นน้ำมันไทยออยล์ ส่วนที่ 1 (ครั้งที่ 6) ของบริษัท ไทยออยล์ จำกัด (มหาชน) ระหว่างวันที่ 2-9 ธันวาคม พ.ศ. 2568 จำนวน 4 จุด ได้แก่ บริเวณริมรั้วของโรงกลั่นฯ ด้านทิศตะวันออกเฉียงใต้ บ้านอ่าวอุดม ชุมชนบ้านทุ่ง และอ่าวอุดมแมนชั่น ประกอบด้วยการติดตามตรวจสอบระดับเสียงเฉลี่ย 24 ชั่วโมง ($L_{Aeq\ 24\ hours}$) ระดับเสียงเฉลี่ยกลางวันและกลางคืน (L_{Adn}) ระดับเสียงเปอร์เซ็นต์ไทล์ที่ 90 (L_{A90}) และระดับเสียงสูงสุด (L_{Amax}) พบว่าระดับเสียงเฉลี่ย 24 ชั่วโมง และระดับเสียงสูงสุด ทุกจุดติดตามตรวจสอบมีค่าอยู่ในมาตรฐานตาม ประกาศคณะกรรมการสิ่งแวดล้อมแห่งชาติ ฉบับที่ 15 (พ.ศ. 2540) เรื่อง กำหนดมาตรฐานระดับเสียงโดยทั่วไป ประกาศในราชกิจจานุเบกษา เล่ม 114 ตอนที่ 27 ง วันที่ 3 เมษายน พ.ศ. 2540 สำหรับระดับเสียงเฉลี่ยกลางวันและกลางคืน และระดับเสียงเปอร์เซ็นต์ไทล์ที่ 90 ปัจจุบันยังไม่มีข้อกำหนดมาตรฐานเพื่อควบคุมโดยสรุปผลได้ดังตารางที่ 4-1 ถึงตารางที่ 4-4 และรูปที่ 4-1 ถึงรูปที่ 4-4

ตารางที่ 4-1 ผลการติดตามตรวจสอบระดับเสียงโดยทั่วไป บริเวณริมรั้วของโรงกลั่นฯ ด้านทิศตะวันออกเฉียงใต้ ระหว่างเดือนกรกฎาคม-ธันวาคม พ.ศ. 2568

การเปลี่ยนแปลงรายละเอียดโครงการในรายงานการประเมินผลกระทบต่อสิ่งแวดล้อม โครงการโรงกลั่นน้ำมันไทยออยล์ ส่วนที่ 1 (ครั้งที่ 6) ของบริษัท ไทยออยล์ จำกัด (มหาชน)

จัดทำรายงานโดย : บริษัท ยูไนเต็ด แอนาไลสต์ แอนด์ เอ็นจิเนียริง คอนซัลแตนท์ จำกัด

ช่วงเวลาตรวจวัด : ระหว่างวันที่ 2-9 ธันวาคม พ.ศ. 2568

ตำแหน่งพิกัดของสถานีตรวจวัด : ริมรั้วของโรงกลั่นฯ ด้านทิศตะวันออกเฉียงใต้

ตำแหน่งพิกัด UTM ของสถานี : 47P 0706377E 1449622N

| เวลา | ค่าระดับเสียงเฉลี่ย (Equivalent Sound Pressure Level dB(A)) | | | | | | | | | | | | | | | | | | | | | มาตรฐาน ^{1/} | |
|--------------------------------|---|------------------|-------------------|-------------------------|------------------|-------------------|-------------------------|------------------|-------------------|-------------------------|------------------|-------------------|-------------------------|------------------|-------------------|-------------------------|------------------|-------------------|-------------------------|------------------|-------------------|-----------------------|--|
| | 2-3 ธ.ค. 68 | | | 3-4 ธ.ค. 68 | | | 4-5 ธ.ค. 68 | | | 5-6 ธ.ค. 68 | | | 6-7 ธ.ค. 68 | | | 7-8 ธ.ค. 68 | | | 8-9 ธ.ค. 68 | | | | |
| | L _{Aeq} 1 hour | L _{A90} | L _{Amax} | L _{Aeq} 1 hour | L _{A90} | L _{Amax} | L _{Aeq} 1 hour | L _{A90} | L _{Amax} | L _{Aeq} 1 hour | L _{A90} | L _{Amax} | L _{Aeq} 1 hour | L _{A90} | L _{Amax} | L _{Aeq} 1 hour | L _{A90} | L _{Amax} | L _{Aeq} 1 hour | L _{A90} | L _{Amax} | | |
| 07.00-08.00 น. | 62.4 | 60.3 | 72.8 | 60.0 | 59.5 | 68.4 | 59.7 | 59.2 | 61.3 | 62.4 | 60.1 | 77.1 | 62.2 | 60.4 | 75.1 | 59.4 | 58.8 | 63.6 | 61.4 | 59.1 | 78.0 | - | |
| 08.00-09.00 น. | 61.8 | 60.3 | 70.9 | 60.4 | 59.6 | 71.3 | 59.5 | 59.0 | 63.5 | 61.3 | 59.6 | 79.4 | 61.4 | 59.8 | 74.7 | 59.9 | 58.9 | 78.2 | 61.3 | 58.7 | 76.9 | - | |
| 09.00-10.00 น. | 62.9 | 60.7 | 76.0 | 59.9 | 59.3 | 67.6 | 59.7 | 59.2 | 62.2 | 61.4 | 59.5 | 73.2 | 61.2 | 60.2 | 73.4 | 59.9 | 58.9 | 74.8 | 61.4 | 58.5 | 75.2 | - | |
| 10.00-11.00 น. | 63.2 | 61.4 | 75.4 | 59.6 | 59.2 | 65.9 | 60.4 | 60.0 | 62.1 | 63.9 | 62.7 | 70.9 | 61.8 | 60.3 | 72.0 | 60.1 | 58.5 | 77.9 | 61.2 | 58.0 | 79.5 | - | |
| 11.00-12.00 น. | 62.2 | 61.0 | 73.8 | 59.3 | 58.8 | 69.0 | 60.3 | 59.9 | 62.7 | 64.3 | 62.7 | 74.2 | 61.7 | 59.2 | 81.0 | 60.1 | 58.3 | 82.8 | 61.1 | 59.3 | 77.0 | - | |
| 12.00-13.00 น. | 62.0 | 60.9 | 71.3 | 59.7 | 58.8 | 77.0 | 60.6 | 60.0 | 73.8 | 63.9 | 62.3 | 75.0 | 61.0 | 59.0 | 75.4 | 60.6 | 58.0 | 73.3 | 60.8 | 58.6 | 76.1 | - | |
| 13.00-14.00 น. | 61.6 | 60.6 | 70.5 | 59.3 | 58.8 | 68.7 | 60.2 | 59.8 | 65.0 | 64.1 | 62.4 | 78.3 | 60.9 | 58.8 | 79.8 | 63.2 | 59.7 | 75.6 | 60.8 | 58.7 | 78.6 | - | |
| 14.00-15.00 น. | 61.6 | 59.7 | 73.4 | 59.3 | 58.9 | 63.4 | 59.8 | 59.4 | 62.4 | 63.9 | 61.6 | 75.9 | 62.0 | 60.6 | 75.7 | 62.4 | 59.3 | 77.7 | 61.0 | 59.1 | 80.3 | - | |
| 15.00-16.00 น. | 60.4 | 59.5 | 69.0 | 59.4 | 59.0 | 65.0 | 60.2 | 59.7 | 69.2 | 63.6 | 61.2 | 76.4 | 61.5 | 60.6 | 66.3 | 64.3 | 61.2 | 73.8 | 60.0 | 58.4 | 74.3 | - | |
| 16.00-17.00 น. | 60.7 | 59.7 | 73.8 | 59.4 | 59.0 | 64.6 | 60.4 | 59.9 | 69.5 | 63.6 | 61.3 | 75.8 | 61.9 | 60.8 | 73.6 | 63.0 | 60.0 | 75.1 | 61.0 | 59.5 | 78.8 | - | |
| 17.00-18.00 น. | 60.9 | 59.8 | 73.6 | 59.5 | 59.1 | 68.7 | 60.9 | 60.0 | 75.1 | 64.2 | 61.9 | 75.0 | 61.5 | 60.3 | 69.8 | 62.8 | 59.8 | 79.6 | 59.9 | 58.7 | 68.3 | - | |
| 18.00-19.00 น. | 61.4 | 61.0 | 66.1 | 59.3 | 59.0 | 66.7 | 60.3 | 59.8 | 65.4 | 64.5 | 62.0 | 74.3 | 61.3 | 60.2 | 73.9 | 62.6 | 59.8 | 80.0 | 61.1 | 58.9 | 77.7 | - | |
| 19.00-20.00 น. | 62.3 | 61.4 | 72.0 | 59.6 | 59.4 | 61.9 | 59.9 | 59.3 | 71.1 | 63.7 | 61.9 | 73.0 | 60.7 | 59.7 | 66.1 | 62.7 | 60.1 | 82.9 | 59.7 | 58.5 | 65.8 | - | |
| 20.00-21.00 น. | 62.2 | 61.3 | 76.6 | 59.4 | 59.1 | 65.7 | 61.4 | 59.6 | 77.1 | 61.6 | 60.0 | 72.2 | 60.8 | 59.8 | 68.3 | 63.4 | 60.1 | 75.6 | 60.0 | 58.8 | 72.7 | - | |
| 21.00-22.00 น. | 60.9 | 60.2 | 66.4 | 60.0 | 59.6 | 63.4 | 61.2 | 59.6 | 75.7 | 62.0 | 60.2 | 74.4 | 60.8 | 59.9 | 63.6 | 63.5 | 60.3 | 77.1 | 61.3 | 59.0 | 80.6 | - | |
| 22.00-23.00 น. | 58.9 | 58.6 | 61.7 | 58.4 | 58.0 | 64.0 | 58.4 | 57.9 | 63.4 | 58.5 | 57.9 | 61.8 | 58.2 | 57.8 | 60.3 | 58.8 | 58.3 | 63.9 | 58.6 | 57.9 | 66.6 | - | |
| 23.00-00.00 น. | 58.8 | 58.5 | 62.6 | 58.7 | 58.3 | 60.3 | 58.4 | 57.9 | 62.6 | 58.4 | 57.9 | 60.5 | 58.5 | 58.1 | 64.2 | 59.0 | 58.3 | 62.1 | 58.7 | 57.9 | 67.4 | - | |
| 00.00-01.00 น. | 58.9 | 58.6 | 62.8 | 58.8 | 58.5 | 64.9 | 58.8 | 58.4 | 62.7 | 58.5 | 58.0 | 60.6 | 58.8 | 58.4 | 62.0 | 58.8 | 58.5 | 60.7 | 58.1 | 56.9 | 68.4 | - | |
| 01.00-02.00 น. | 58.9 | 58.7 | 60.2 | 58.7 | 58.1 | 63.0 | 58.8 | 58.3 | 62.1 | 58.6 | 58.3 | 61.2 | 58.7 | 58.3 | 64.6 | 58.9 | 58.5 | 62.3 | 57.7 | 56.1 | 71.7 | - | |
| 02.00-03.00 น. | 58.8 | 58.5 | 65.3 | 58.2 | 57.5 | 67.1 | 58.6 | 58.1 | 60.9 | 58.5 | 58.1 | 60.5 | 58.7 | 58.2 | 62.2 | 58.8 | 58.5 | 61.7 | 57.2 | 55.8 | 71.3 | - | |
| 03.00-04.00 น. | 58.5 | 58.2 | 60.6 | 58.4 | 57.8 | 63.8 | 58.6 | 58.1 | 62.2 | 58.3 | 58.0 | 62.9 | 58.6 | 58.2 | 62.6 | 58.8 | 58.5 | 61.0 | 57.9 | 56.3 | 68.5 | - | |
| 04.00-05.00 น. | 58.4 | 58.1 | 60.4 | 58.5 | 58.0 | 61.3 | 58.4 | 57.9 | 61.1 | 58.2 | 57.7 | 63.5 | 58.7 | 58.2 | 61.9 | 58.6 | 58.1 | 67.0 | 58.6 | 57.5 | 68.5 | - | |
| 05.00-06.00 น. | 58.5 | 58.1 | 62.2 | 58.4 | 57.8 | 63.5 | 58.6 | 57.9 | 63.7 | 58.3 | 57.8 | 59.6 | 58.6 | 58.2 | 61.2 | 58.5 | 58.0 | 68.0 | 58.5 | 57.2 | 68.3 | - | |
| 06.00-07.00 น. | 59.9 | 59.6 | 64.2 | 59.5 | 59.0 | 62.8 | 63.1 | 61.1 | 71.8 | 61.3 | 60.1 | 72.8 | 59.3 | 58.9 | 61.9 | 62.0 | 60.0 | 72.8 | 60.8 | 59.4 | 73.7 | - | |
| L _{Aeq} 24 hours | 60.9 | | | 59.3 | | | 60.0 | | | 62.2 | | | 60.6 | | | 61.3 | | | 60.1 | | | ≤70 | |
| ค่าสูงสุดของ L _{Amax} | 76.6 | | | 77.0 | | | 77.1 | | | 79.4 | | | 81.0 | | | 82.9 | | | 80.6 | | | ≤115 | |
| L _{Adn} | 65.8 | | | 65.2 | | | 65.9 | | | 66.3 | | | 65.6 | | | 66.2 | | | 65.4 | | | - | |
| L _{A90} | 58.1-61.4 | | | 57.5-59.6 | | | 57.9-61.1 | | | 57.7-62.7 | | | 57.8-60.8 | | | 58.0-61.2 | | | 55.8-59.5 | | | - | |

หมายเหตุ: ^{1/} ประกาศคณะกรรมการสิ่งแวดล้อมแห่งชาติ ฉบับที่ 15 (พ.ศ. 2540) เรื่อง กำหนดมาตรฐานระดับเสียงโดยทั่วไป ประกาศในราชกิจจานุเบกษา เล่ม 114 ตอนที่ 27 ง วันที่ 3 เมษายน 2540

ชื่อผู้ตรวจวัด/บันทึก : นายศิริพัชร จงผดุงเกียรติ

ชื่อผู้ตรวจสอบ/ควบคุม

: นายศิลา บรรจงใจรักษ์

ชื่อบริษัทผู้ตรวจวัดและวิเคราะห์ตัวอย่าง : บริษัท ยูไนเต็ด แอนาไลสต์ แอนด์ เอ็นจิเนียริง คอนซัลแตนท์ จำกัด

ชื่อผู้วิเคราะห์

: นายศิลา บรรจงใจรักษ์

เบอร์โทรศัพท์ : 0 2763 2828

ตารางที่ 4-2 ผลการติดตามตรวจสอบระดับเสียงโดยทั่วไป บริเวณบ้านอ่าวอุดม ระหว่างเดือนกรกฎาคม-ธันวาคม พ.ศ. 2568

การเปลี่ยนแปลงรายละเอียดโครงการในรายงานการประเมินผลกระทบสิ่งแวดล้อม โครงการโรงกลั่นน้ำมันไทยออยล์ ส่วนที่ 1 (ครั้งที่ 6) ของบริษัท ไทยออยล์ จำกัด (มหาชน)

จัดทำรายงานโดย : บริษัท ยูไนเต็ด แอนาไลสต์ แอนด์ เอ็นจิเนียริง คอนซัลแตนท์ จำกัด

ช่วงเวลาตรวจวัด : ระหว่างวันที่ 2-9 ธันวาคม พ.ศ. 2568

ตำแหน่งพิกัดของสถานีตรวจวัด : บ้านอ่าวอุดม

ตำแหน่งพิกัด UTM ของสถานี : 47P 0705809E 1451419N

| เวลา | ค่าระดับเสียงเฉลี่ย (Equivalent Sound Pressure Level dB(A)) | | | | | | | | | | | | | | | | | | | | | มาตรฐาน ^{1/} | |
|--------------------------------|---|------------------|-------------------|-------------------------|------------------|-------------------|-------------------------|------------------|-------------------|-------------------------|------------------|-------------------|-------------------------|------------------|-------------------|-------------------------|------------------|-------------------|-------------------------|------------------|-------------------|-----------------------|--|
| | 2-3 ธ.ค. 68 | | | 3-4 ธ.ค. 68 | | | 4-5 ธ.ค. 68 | | | 5-6 ธ.ค. 68 | | | 6-7 ธ.ค. 68 | | | 7-8 ธ.ค. 68 | | | 8-9 ธ.ค. 68 | | | | |
| | L _{Aeq} 1 hour | L _{A90} | L _{Amax} | L _{Aeq} 1 hour | L _{A90} | L _{Amax} | L _{Aeq} 1 hour | L _{A90} | L _{Amax} | L _{Aeq} 1 hour | L _{A90} | L _{Amax} | L _{Aeq} 1 hour | L _{A90} | L _{Amax} | L _{Aeq} 1 hour | L _{A90} | L _{Amax} | L _{Aeq} 1 hour | L _{A90} | L _{Amax} | | |
| 07.00-08.00 น. | 57.1 | 50.9 | 78.6 | 54.3 | 53.0 | 60.7 | 54.8 | 54.0 | 63.3 | 53.6 | 52.5 | 59.5 | 51.3 | 50.3 | 57.1 | 56.5 | 50.2 | 79.1 | 51.2 | 50.5 | 56.8 | - | |
| 08.00-09.00 น. | 54.1 | 51.6 | 69.4 | 54.3 | 53.3 | 59.3 | 55.0 | 53.9 | 57.9 | 53.4 | 52.3 | 59.5 | 53.5 | 52.3 | 60.9 | 57.4 | 47.9 | 78.6 | 56.3 | 50.6 | 79.0 | - | |
| 09.00-10.00 น. | 55.6 | 50.6 | 71.3 | 55.0 | 54.1 | 66.0 | 54.8 | 54.0 | 60.7 | 53.2 | 52.3 | 60.0 | 53.3 | 52.3 | 60.5 | 54.7 | 46.8 | 78.6 | 60.3 | 50.5 | 77.1 | - | |
| 10.00-11.00 น. | 55.9 | 50.6 | 74.1 | 55.3 | 54.7 | 60.1 | 55.0 | 54.0 | 57.9 | 53.7 | 52.3 | 62.8 | 53.3 | 52.1 | 60.5 | 55.1 | 47.2 | 79.7 | 56.0 | 49.0 | 80.0 | - | |
| 11.00-12.00 น. | 53.8 | 52.4 | 68.2 | 55.8 | 54.8 | 62.6 | 55.6 | 54.2 | 71.6 | 53.4 | 52.2 | 60.5 | 53.4 | 52.0 | 63.6 | 55.4 | 48.7 | 70.4 | 56.1 | 49.3 | 76.2 | - | |
| 12.00-13.00 น. | 54.8 | 52.3 | 63.8 | 55.0 | 54.1 | 58.2 | 54.3 | 53.1 | 62.4 | 53.3 | 52.2 | 58.5 | 53.4 | 51.8 | 65.9 | 55.5 | 48.6 | 85.0 | 54.5 | 52.5 | 69.7 | - | |
| 13.00-14.00 น. | 53.8 | 52.2 | 65.0 | 55.6 | 54.2 | 68.4 | 55.4 | 51.7 | 71.1 | 53.4 | 52.3 | 63.7 | 54.7 | 53.7 | 61.5 | 52.9 | 47.8 | 70.8 | 54.3 | 52.9 | 67.6 | - | |
| 14.00-15.00 น. | 53.8 | 52.7 | 60.4 | 56.0 | 54.5 | 72.8 | 54.6 | 51.6 | 71.2 | 53.3 | 52.1 | 61.8 | 55.1 | 53.7 | 60.6 | 51.4 | 47.2 | 65.5 | 54.6 | 52.5 | 70.7 | - | |
| 15.00-16.00 น. | 55.2 | 53.7 | 64.4 | 57.2 | 54.7 | 78.0 | 53.5 | 52.3 | 62.6 | 53.9 | 51.9 | 60.9 | 54.5 | 52.8 | 71.5 | 51.8 | 47.9 | 67.2 | 54.7 | 52.1 | 70.8 | - | |
| 16.00-17.00 น. | 54.3 | 53.0 | 61.2 | 55.3 | 54.4 | 60.8 | 53.6 | 52.2 | 64.0 | 53.5 | 52.3 | 61.5 | 51.0 | 50.3 | 59.5 | 51.9 | 48.4 | 69.9 | 54.9 | 53.1 | 68.0 | - | |
| 17.00-18.00 น. | 55.0 | 53.0 | 60.5 | 55.2 | 54.2 | 70.2 | 53.5 | 52.3 | 62.1 | 52.9 | 52.5 | 57.1 | 51.0 | 50.3 | 68.5 | 50.2 | 47.5 | 65.2 | 55.1 | 52.8 | 68.5 | - | |
| 18.00-19.00 น. | 58.7 | 58.0 | 64.8 | 52.6 | 51.5 | 57.5 | 51.1 | 50.7 | 52.9 | 50.9 | 50.5 | 55.7 | 51.1 | 50.4 | 60.9 | 55.3 | 48.5 | 72.2 | 52.2 | 51.7 | 54.8 | - | |
| 19.00-20.00 น. | 53.8 | 50.1 | 62.3 | 52.2 | 51.4 | 54.2 | 51.2 | 50.8 | 53.8 | 51.1 | 50.7 | 53.1 | 50.7 | 50.2 | 57.3 | 51.8 | 50.0 | 65.5 | 52.2 | 51.7 | 54.3 | - | |
| 20.00-21.00 น. | 50.4 | 50.0 | 54.8 | 52.3 | 51.5 | 54.3 | 51.1 | 50.7 | 53.6 | 51.4 | 50.9 | 56.9 | 50.5 | 50.1 | 52.7 | 51.0 | 50.5 | 56.0 | 52.1 | 51.5 | 54.7 | - | |
| 21.00-22.00 น. | 50.5 | 50.1 | 57.2 | 52.2 | 51.5 | 54.1 | 51.0 | 50.6 | 52.4 | 51.0 | 50.5 | 55.5 | 50.7 | 50.2 | 58.7 | 51.5 | 50.7 | 59.4 | 52.3 | 51.7 | 54.4 | - | |
| 22.00-23.00 น. | 50.6 | 50.1 | 57.5 | 51.9 | 51.4 | 54.3 | 50.9 | 50.5 | 52.6 | 51.3 | 50.8 | 55.3 | 50.8 | 50.2 | 58.6 | 51.4 | 50.5 | 62.5 | 51.9 | 51.4 | 54.4 | - | |
| 23.00-00.00 น. | 50.7 | 50.1 | 59.4 | 51.0 | 50.7 | 54.9 | 51.0 | 50.5 | 53.1 | 51.3 | 50.8 | 55.1 | 50.6 | 50.1 | 58.1 | 51.1 | 50.5 | 54.0 | 52.1 | 51.5 | 55.8 | - | |
| 00.00-01.00 น. | 50.4 | 49.9 | 59.0 | 50.7 | 50.3 | 55.5 | 51.0 | 50.6 | 53.3 | 51.4 | 50.7 | 62.1 | 50.6 | 50.0 | 60.2 | 51.1 | 50.6 | 55.6 | 52.1 | 51.6 | 56.0 | - | |
| 01.00-02.00 น. | 50.4 | 49.9 | 56.9 | 50.9 | 50.5 | 55.7 | 50.7 | 50.3 | 52.0 | 51.0 | 50.5 | 57.3 | 50.5 | 50.0 | 52.9 | 51.3 | 50.7 | 54.1 | 52.2 | 51.6 | 57.0 | - | |
| 02.00-03.00 น. | 50.5 | 50.1 | 52.7 | 51.8 | 51.4 | 57.5 | 50.3 | 49.9 | 51.7 | 50.7 | 50.3 | 57.1 | 50.5 | 49.9 | 54.3 | 51.1 | 50.4 | 54.8 | 52.1 | 51.5 | 55.7 | - | |
| 03.00-04.00 น. | 50.7 | 50.1 | 61.6 | 51.4 | 51.0 | 59.4 | 50.6 | 50.2 | 59.1 | 51.2 | 50.4 | 56.9 | 50.9 | 50.0 | 58.2 | 51.2 | 50.8 | 54.0 | 52.2 | 51.5 | 55.4 | - | |
| 04.00-05.00 น. | 51.1 | 50.3 | 61.4 | 50.9 | 50.3 | 68.9 | 50.4 | 50.0 | 60.7 | 50.8 | 50.3 | 56.4 | 50.4 | 49.8 | 60.0 | 51.2 | 50.7 | 54.8 | 52.5 | 51.7 | 56.4 | - | |
| 05.00-06.00 น. | 50.6 | 50.2 | 55.7 | 50.8 | 50.4 | 57.2 | 50.4 | 50.0 | 56.7 | 50.9 | 50.3 | 53.8 | 50.0 | 49.4 | 52.3 | 51.5 | 50.6 | 57.2 | 52.3 | 51.7 | 55.5 | - | |
| 06.00-07.00 น. | 53.0 | 50.2 | 62.2 | 51.8 | 50.7 | 58.5 | 51.2 | 50.0 | 63.2 | 51.1 | 50.5 | 52.8 | 50.8 | 49.7 | 64.0 | 51.3 | 50.7 | 55.8 | 52.4 | 51.6 | 56.5 | - | |
| L _{Aeq} 24 hours | 53.8 | | | 53.8 | | | 53.0 | | | 52.3 | | | 52.1 | | | 53.2 | | | 54.2 | | | ≤70 | |
| ค่าสูงสุดของ L _{Amax} | 78.6 | | | 78.0 | | | 71.6 | | | 63.7 | | | 71.5 | | | 85.0 | | | 80.0 | | | ≤115 | |
| L _{Adn} | 58.2 | | | 58.4 | | | 57.8 | | | 57.8 | | | 57.4 | | | 58.2 | | | 59.2 | | | - | |
| L _{A90} | 49.9-58.0 | | | 50.3-54.8 | | | 49.9-54.2 | | | 50.3-52.5 | | | 49.4-53.7 | | | 46.8-50.8 | | | 49.0-53.1 | | | - | |

หมายเหตุ: ^{1/} ประกาศคณะกรรมการสิ่งแวดล้อมแห่งชาติ ฉบับที่ 15 (พ.ศ. 2540) เรื่อง กำหนดมาตรฐานระดับเสียงโดยทั่วไป ประกาศในราชกิจจานุเบกษา เล่ม 114 ตอนที่ 27 ง วันที่ 3 เมษายน 2540

| | | | |
|--|---|-----------------------|------------------------|
| ชื่อผู้ตรวจวัด/บันทึก | : นายศิริพัชร จงผดุงเกียรติ | ชื่อผู้ตรวจสอบ/ควบคุม | : นายศิลา บรรจงใจรักษ์ |
| ชื่อบริษัทผู้ตรวจวัดและวิเคราะห์ตัวอย่าง | : บริษัท ยูไนเต็ด แอนาไลสต์ แอนด์ เอ็นจิเนียริง คอนซัลแตนท์ จำกัด | ชื่อผู้วิเคราะห์ | : นายศิลา บรรจงใจรักษ์ |
| เบอร์โทรศัพท์ | : 0 2763 2828 | | |

ตารางที่ 4-3 ผลการติดตามตรวจสอบระดับเสียงโดยทั่วไป บริเวณชุมชนบ้านทุ่ง ระหว่างเดือนกรกฎาคม-ธันวาคม พ.ศ. 2568

การเปลี่ยนแปลงรายละเอียดโครงการในรายงานการประเมินผลกระทบสิ่งแวดล้อม โครงการโรงกลั่นน้ำมันไทยออยล์ ส่วนที่ 1 (ครั้งที่ 6) ของบริษัท ไทยออยล์ จำกัด (มหาชน)

จัดทำรายงานโดย : บริษัท ยูไนเต็ด แอนาไลสต์ แอนด์ เอ็นจิเนียริง คอนซัลแตนท์ จำกัด

ช่วงเวลาตรวจวัด : ระหว่างวันที่ 2-9 ธันวาคม พ.ศ. 2568

ตำแหน่งพิกัดของสถานีตรวจวัด : ชุมชนบ้านทุ่ง

ตำแหน่งพิกัด UTM ของสถานี : 47P 0706773E 1449832N

| เวลา | ค่าระดับเสียงเฉลี่ย (Equivalent Sound Pressure Level dB(A)) | | | | | | | | | | | | | | | | | | | | | มาตรฐาน ^{1/} |
|--------------------------------|---|------------------|-------------------|-------------------------|------------------|-------------------|-------------------------|------------------|-------------------|-------------------------|------------------|-------------------|-------------------------|------------------|-------------------|-------------------------|------------------|-------------------|-------------------------|------------------|-------------------|-----------------------|
| | 2-3 ธ.ค. 68 | | | 3-4 ธ.ค. 68 | | | 4-5 ธ.ค. 68 | | | 5-6 ธ.ค. 68 | | | 6-7 ธ.ค. 68 | | | 7-8 ธ.ค. 68 | | | 8-9 ธ.ค. 68 | | | |
| | L _{Aeq} 1 hour | L _{A90} | L _{Amax} | L _{Aeq} 1 hour | L _{A90} | L _{Amax} | L _{Aeq} 1 hour | L _{A90} | L _{Amax} | L _{Aeq} 1 hour | L _{A90} | L _{Amax} | L _{Aeq} 1 hour | L _{A90} | L _{Amax} | L _{Aeq} 1 hour | L _{A90} | L _{Amax} | L _{Aeq} 1 hour | L _{A90} | L _{Amax} | |
| 07.00-08.00 น. | 52.0 | 49.9 | 74.7 | 52.5 | 52.2 | 56.8 | 52.5 | 52.0 | 55.1 | 52.7 | 52.0 | 61.5 | 51.6 | 51.0 | 58.7 | 53.4 | 52.7 | 60.9 | 52.0 | 51.7 | 53.4 | - |
| 08.00-09.00 น. | 52.2 | 50.0 | 66.3 | 52.4 | 52.2 | 55.4 | 52.4 | 52.0 | 55.7 | 51.7 | 50.6 | 65.4 | 51.7 | 51.1 | 58.8 | 53.0 | 52.6 | 54.4 | 52.2 | 51.8 | 55.1 | - |
| 09.00-10.00 น. | 53.3 | 52.5 | 72.7 | 52.5 | 52.2 | 54.8 | 53.4 | 50.5 | 58.7 | 52.2 | 51.4 | 58.8 | 52.0 | 51.3 | 58.2 | 53.7 | 52.9 | 60.6 | 52.3 | 51.8 | 55.6 | - |
| 10.00-11.00 น. | 52.8 | 49.6 | 70.4 | 52.6 | 52.3 | 54.0 | 55.1 | 51.8 | 59.2 | 52.6 | 51.6 | 62.6 | 51.8 | 51.3 | 55.7 | 53.0 | 52.5 | 56.6 | 52.1 | 50.7 | 57.6 | - |
| 11.00-12.00 น. | 51.5 | 50.6 | 64.2 | 52.6 | 52.2 | 54.0 | 56.7 | 55.1 | 59.5 | 51.7 | 51.2 | 57.0 | 52.9 | 51.5 | 59.9 | 52.1 | 51.3 | 54.4 | 53.7 | 52.8 | 58.8 | - |
| 12.00-13.00 น. | 52.0 | 51.3 | 65.6 | 52.3 | 52.0 | 53.8 | 56.6 | 54.7 | 60.1 | 52.4 | 51.3 | 62.5 | 52.6 | 51.6 | 61.9 | 51.3 | 50.8 | 54.8 | 56.9 | 55.7 | 60.1 | - |
| 13.00-14.00 น. | 52.7 | 52.1 | 55.7 | 52.2 | 51.9 | 53.4 | 56.4 | 53.8 | 60.0 | 51.6 | 51.2 | 59.4 | 52.1 | 51.5 | 62.5 | 52.4 | 52.3 | 54.5 | 58.6 | 57.3 | 62.1 | - |
| 14.00-15.00 น. | 52.6 | 52.0 | 54.7 | 52.1 | 51.8 | 53.5 | 55.5 | 52.9 | 59.6 | 51.9 | 51.4 | 56.2 | 52.6 | 51.4 | 69.9 | 52.8 | 52.4 | 54.3 | 59.0 | 57.7 | 61.8 | - |
| 15.00-16.00 น. | 52.9 | 52.2 | 54.7 | 52.0 | 51.7 | 54.0 | 53.9 | 52.3 | 58.9 | 52.2 | 51.4 | 58.0 | 51.8 | 51.3 | 60.6 | 52.9 | 52.5 | 54.7 | 59.4 | 58.5 | 62.2 | - |
| 16.00-17.00 น. | 52.9 | 52.4 | 54.4 | 51.8 | 51.5 | 53.2 | 52.9 | 51.9 | 58.0 | 51.5 | 51.0 | 57.6 | 51.7 | 51.3 | 57.3 | 53.1 | 51.6 | 57.4 | 58.9 | 58.0 | 61.8 | - |
| 17.00-18.00 น. | 52.8 | 52.1 | 54.6 | 51.9 | 51.6 | 53.2 | 52.9 | 52.0 | 57.8 | 52.4 | 51.2 | 67.6 | 52.1 | 51.4 | 63.4 | 52.9 | 52.5 | 54.6 | 58.8 | 57.8 | 61.9 | - |
| 18.00-19.00 น. | 52.4 | 51.7 | 54.6 | 51.9 | 51.6 | 55.2 | 52.2 | 51.8 | 56.2 | 52.0 | 51.5 | 58.0 | 51.9 | 51.3 | 66.8 | 53.0 | 52.6 | 55.7 | 59.4 | 58.4 | 62.2 | - |
| 19.00-20.00 น. | 52.2 | 51.7 | 55.4 | 52.4 | 52.2 | 57.5 | 52.4 | 51.8 | 65.9 | 51.9 | 50.9 | 72.0 | 52.3 | 51.8 | 56.5 | 53.0 | 52.7 | 55.5 | 59.6 | 58.4 | 62.3 | - |
| 20.00-21.00 น. | 51.8 | 51.3 | 62.7 | 52.4 | 52.1 | 54.3 | 52.4 | 51.9 | 61.2 | 52.9 | 51.1 | 66.5 | 52.5 | 51.8 | 57.7 | 53.1 | 52.6 | 55.6 | 59.8 | 57.8 | 63.6 | - |
| 21.00-22.00 น. | 51.8 | 51.3 | 54.8 | 51.4 | 50.0 | 56.0 | 51.0 | 48.8 | 54.1 | 51.8 | 51.0 | 61.6 | 51.7 | 51.3 | 61.1 | 52.0 | 50.3 | 54.3 | 52.7 | 48.7 | 61.3 | - |
| 22.00-23.00 น. | 50.4 | 49.8 | 59.1 | 48.8 | 48.1 | 57.2 | 49.0 | 48.3 | 54.0 | 50.6 | 50.1 | 60.9 | 49.4 | 48.6 | 62.2 | 50.3 | 49.8 | 54.7 | 49.7 | 48.7 | 57.1 | - |
| 23.00-00.00 น. | 50.5 | 49.9 | 60.3 | 49.6 | 48.3 | 58.2 | 49.3 | 48.1 | 59.3 | 50.6 | 50.1 | 62.1 | 49.6 | 48.7 | 55.2 | 50.5 | 50.0 | 56.8 | 49.9 | 48.9 | 59.0 | - |
| 00.00-01.00 น. | 50.2 | 49.4 | 57.5 | 49.5 | 48.2 | 58.5 | 49.0 | 48.2 | 56.6 | 50.7 | 50.2 | 54.7 | 49.5 | 48.5 | 57.4 | 50.6 | 49.9 | 57.9 | 50.3 | 49.2 | 58.9 | - |
| 01.00-02.00 น. | 50.6 | 49.8 | 58.2 | 48.9 | 48.2 | 56.2 | 49.3 | 48.4 | 61.5 | 49.5 | 49.1 | 52.6 | 50.7 | 50.2 | 57.2 | 50.7 | 50.0 | 60.0 | 49.9 | 49.1 | 62.9 | - |
| 02.00-03.00 น. | 50.5 | 49.6 | 60.5 | 48.6 | 48.2 | 60.9 | 49.3 | 48.4 | 61.0 | 49.3 | 48.9 | 55.3 | 50.2 | 49.2 | 57.3 | 50.6 | 49.7 | 58.8 | 50.1 | 49.0 | 62.7 | - |
| 03.00-04.00 น. | 49.8 | 48.7 | 63.4 | 49.4 | 48.7 | 62.9 | 49.7 | 48.9 | 57.5 | 50.3 | 49.6 | 59.3 | 50.2 | 49.5 | 55.1 | 50.6 | 49.6 | 60.5 | 49.7 | 48.9 | 63.0 | - |
| 04.00-05.00 น. | 48.7 | 48.0 | 59.2 | 49.6 | 48.7 | 65.6 | 50.1 | 49.1 | 58.8 | 50.3 | 49.6 | 56.4 | 50.6 | 50.1 | 57.3 | 50.1 | 49.1 | 56.3 | 49.9 | 48.9 | 58.5 | - |
| 05.00-06.00 น. | 48.6 | 47.8 | 61.1 | 49.1 | 48.1 | 57.8 | 49.5 | 48.4 | 64.8 | 49.5 | 49.0 | 60.2 | 50.4 | 49.8 | 52.7 | 49.6 | 48.7 | 58.0 | 50.1 | 48.9 | 61.1 | - |
| 06.00-07.00 น. | 52.2 | 51.9 | 54.4 | 51.4 | 50.3 | 56.5 | 51.4 | 49.7 | 63.6 | 51.3 | 50.9 | 63.3 | 52.7 | 52.4 | 55.4 | 51.8 | 51.8 | 57.6 | 52.0 | 50.2 | 61.2 | - |
| L _{Aeq} 24 hours | 51.7 | | | 51.4 | | | 52.9 | | | 51.5 | | | 51.6 | | | 52.1 | | | 55.8 | | | ≤70 |
| ค่าสูงสุดของ L _{Amax} | 74.7 | | | 65.6 | | | 65.9 | | | 72.0 | | | 69.9 | | | 60.9 | | | 63.6 | | | ≤115 |
| L _{Adn} | 57.1 | | | 56.4 | | | 57.1 | | | 57.0 | | | 57.2 | | | 57.4 | | | 58.7 | | | - |
| L _{A90} | 47.8-52.5 | | | 48.1-52.3 | | | 48.1-55.1 | | | 48.9-52.0 | | | 48.5-52.4 | | | 48.7-52.9 | | | 48.7-58.5 | | | - |

หมายเหตุ: ^{1/} ประกาศคณะกรรมการสิ่งแวดล้อมแห่งชาติ ฉบับที่ 15 (พ.ศ. 2540) เรื่อง กำหนดมาตรฐานระดับเสียงโดยทั่วไป ประกาศในราชกิจจานุเบกษา เล่ม 114 ตอนที่ 27 ง วันที่ 3 เมษายน 2540

| | | | |
|--|---|-----------------------|------------------------|
| ชื่อผู้ตรวจวัด/บันทึก | : นายศิริพัชร จงผดุงเกียรติ | ชื่อผู้ตรวจสอบ/ควบคุม | : นายศิลา บรรจงใจรักษ์ |
| ชื่อบริษัทผู้ตรวจวัดและวิเคราะห์ตัวอย่าง | : บริษัท ยูไนเต็ด แอนาไลสต์ แอนด์ เอ็นจิเนียริง คอนซัลแตนท์ จำกัด | ชื่อผู้วิเคราะห์ | : นายศิลา บรรจงใจรักษ์ |
| เบอร์โทรศัพท์ | : 0 2763 2828 | | |

ตารางที่ 4-4 ผลการติดตามตรวจสอบระดับเสียงโดยทั่วไป บริเวณอ่าวอุดมแมนชั่น ระหว่างเดือนกรกฎาคม-ธันวาคม พ.ศ. 2568

การเปลี่ยนแปลงรายละเอียดโครงการในรายงานการประเมินผลกระทบสิ่งแวดล้อม โครงการโรงกลั่นน้ำมันไทยออยล์ ส่วนที่ 1 (ครั้งที่ 6) ของบริษัท ไทยออยล์ จำกัด (มหาชน)

จัดทำรายงานโดย : บริษัท ยูไนเต็ด แอนนาลิสต์ แอนด์ เอ็นจิเนียริง คอนซัลแตนท์ จำกัด

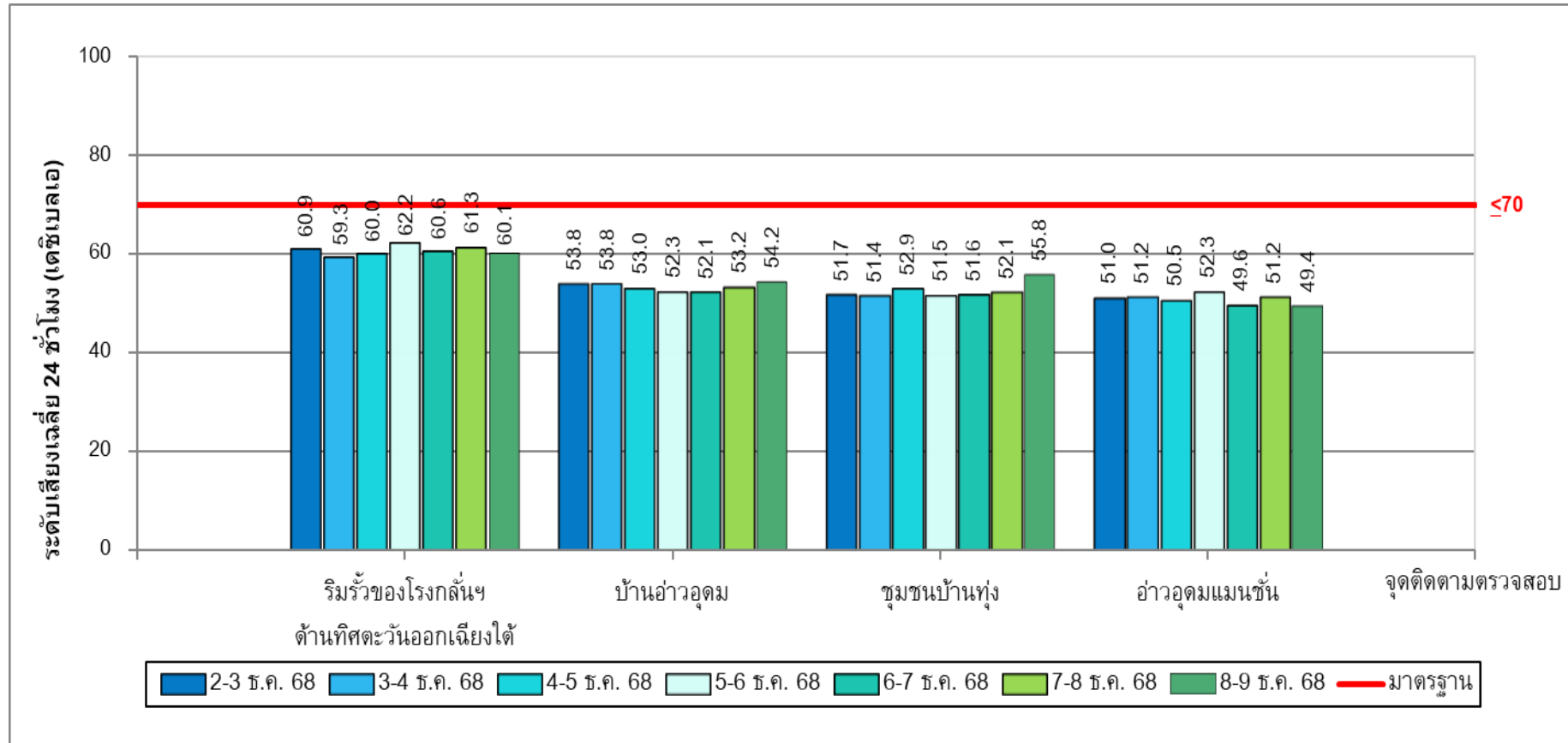
ช่วงเวลาตรวจวัด : ระหว่างวันที่ 2-9 ธันวาคม พ.ศ. 2568

ตำแหน่งพิกัดของสถานีตรวจวัด : อ่าวอุดมแมนชั่น ตำแหน่งพิกัด UTM ของสถานี : 47P 0706637E 1451251N

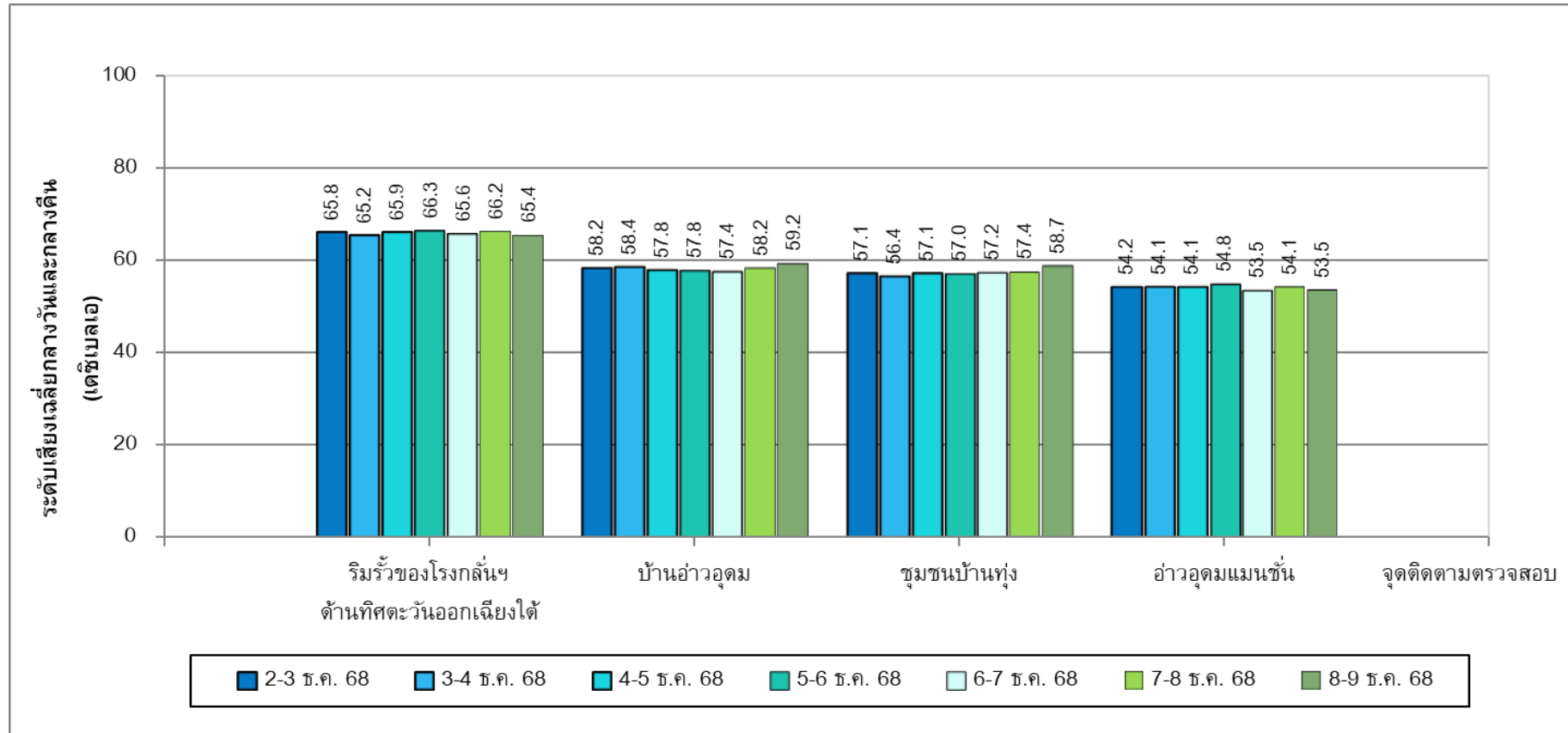
| เวลา | ค่าระดับเสียงเฉลี่ย (Equivalent Sound Pressure Level (dB(A))) | | | | | | | | | | | | | | | | | | | | | มาตรฐาน ^{1/} | |
|--------------------------------|---|------------------|-------------------|-------------------------|------------------|-------------------|-------------------------|------------------|-------------------|-------------------------|------------------|-------------------|-------------------------|------------------|-------------------|-------------------------|------------------|-------------------|-------------------------|------------------|-------------------|-----------------------|--|
| | 2-3 ธ.ค. 68 | | | 3-4 ธ.ค. 68 | | | 4-5 ธ.ค. 68 | | | 5-6 ธ.ค. 68 | | | 6-7 ธ.ค. 68 | | | 7-8 ธ.ค. 68 | | | 8-9 ธ.ค. 68 | | | | |
| | L _{Aeq} 1 hour | L _{A90} | L _{Amax} | L _{Aeq} 1 hour | L _{A90} | L _{Amax} | L _{Aeq} 1 hour | L _{A90} | L _{Amax} | L _{Aeq} 1 hour | L _{A90} | L _{Amax} | L _{Aeq} 1 hour | L _{A90} | L _{Amax} | L _{Aeq} 1 hour | L _{A90} | L _{Amax} | L _{Aeq} 1 hour | L _{A90} | L _{Amax} | | |
| 07.00-08.00 น. | 55.1 | 48.9 | 75.5 | 50.5 | 46.9 | 67.4 | 54.6 | 52.0 | 70.3 | 52.0 | 43.5 | 74.6 | 45.7 | 44.0 | 53.7 | 50.5 | 45.0 | 67.1 | 46.0 | 44.0 | 58.8 | - | |
| 08.00-09.00 น. | 54.3 | 46.9 | 75.4 | 53.7 | 47.1 | 75.0 | 57.8 | 56.8 | 73.0 | 53.0 | 44.7 | 73.0 | 50.4 | 43.9 | 59.3 | 49.8 | 44.6 | 66.3 | 47.9 | 43.3 | 58.1 | - | |
| 09.00-10.00 น. | 53.5 | 45.5 | 78.1 | 52.3 | 47.6 | 74.6 | 50.8 | 45.8 | 69.3 | 54.6 | 44.9 | 82.9 | 54.3 | 51.3 | 77.0 | 51.6 | 44.0 | 71.7 | 51.5 | 50.3 | 63.1 | - | |
| 10.00-11.00 น. | 51.2 | 45.4 | 67.6 | 52.9 | 46.7 | 74.1 | 50.3 | 45.8 | 68.4 | 52.4 | 42.8 | 72.6 | 56.1 | 53.0 | 72.3 | 56.0 | 44.8 | 74.0 | 51.2 | 50.3 | 60.9 | - | |
| 11.00-12.00 น. | 49.6 | 46.3 | 67.8 | 51.7 | 46.4 | 70.2 | 49.6 | 48.0 | 57.5 | 51.4 | 42.6 | 70.2 | 52.1 | 49.6 | 67.3 | 50.9 | 45.8 | 66.8 | 52.7 | 50.2 | 76.4 | - | |
| 12.00-13.00 น. | 49.6 | 47.7 | 65.2 | 55.1 | 46.3 | 82.0 | 50.7 | 48.5 | 64.4 | 52.6 | 46.3 | 72.5 | 50.3 | 48.4 | 67.8 | 50.5 | 47.0 | 67.8 | 50.7 | 49.6 | 60.0 | - | |
| 13.00-14.00 น. | 52.2 | 49.8 | 70.8 | 53.8 | 45.8 | 72.2 | 49.9 | 46.7 | 67.3 | 53.9 | 47.2 | 75.7 | 50.1 | 48.7 | 66.3 | 52.0 | 47.3 | 66.4 | 50.0 | 49.4 | 55.8 | - | |
| 14.00-15.00 น. | 54.6 | 53.1 | 67.5 | 53.1 | 45.9 | 74.6 | 51.1 | 48.1 | 68.3 | 55.1 | 43.9 | 77.1 | 50.0 | 48.5 | 64.5 | 53.8 | 47.3 | 74.9 | 49.7 | 49.2 | 59.0 | - | |
| 15.00-16.00 น. | 53.2 | 52.0 | 64.6 | 52.4 | 46.3 | 75.1 | 51.7 | 49.9 | 63.7 | 54.1 | 41.6 | 79.7 | 49.1 | 48.3 | 55.6 | 51.3 | 46.7 | 73.0 | 52.5 | 49.3 | 58.3 | - | |
| 16.00-17.00 น. | 54.3 | 52.3 | 62.9 | 50.5 | 46.7 | 69.9 | 50.7 | 49.4 | 54.3 | 56.7 | 50.2 | 74.1 | 49.1 | 47.5 | 65.0 | 51.7 | 46.1 | 71.5 | 53.2 | 48.5 | 72.4 | - | |
| 17.00-18.00 น. | 52.6 | 51.5 | 60.4 | 54.7 | 46.9 | 73.9 | 49.7 | 49.0 | 64.1 | 55.2 | 47.4 | 76.5 | 50.5 | 47.7 | 68.9 | 52.1 | 46.6 | 70.6 | 52.0 | 46.9 | 74.2 | - | |
| 18.00-19.00 น. | 51.1 | 50.5 | 61.1 | 54.1 | 45.7 | 76.6 | 51.8 | 48.9 | 77.4 | 55.2 | 48.4 | 71.7 | 48.6 | 47.4 | 65.2 | 55.9 | 44.8 | 76.9 | 50.8 | 48.7 | 67.9 | - | |
| 19.00-20.00 น. | 50.4 | 49.2 | 64.4 | 51.0 | 45.6 | 66.7 | 49.1 | 48.0 | 65.4 | 52.6 | 48.2 | 74.2 | 48.2 | 47.0 | 64.9 | 52.1 | 44.4 | 69.5 | 48.4 | 46.9 | 67.2 | - | |
| 20.00-21.00 น. | 49.0 | 48.2 | 62.2 | 52.1 | 46.0 | 73.3 | 48.7 | 48.1 | 53.7 | 55.4 | 47.6 | 76.9 | 48.8 | 46.6 | 72.1 | 53.7 | 45.2 | 76.4 | 48.3 | 47.6 | 53.5 | - | |
| 21.00-22.00 น. | 47.4 | 45.6 | 65.9 | 49.2 | 43.5 | 75.7 | 47.8 | 47.0 | 55.0 | 47.8 | 44.7 | 64.2 | 47.3 | 45.0 | 63.4 | 53.0 | 46.5 | 73.1 | 45.7 | 43.5 | 54.0 | - | |
| 22.00-23.00 น. | 45.8 | 45.1 | 49.1 | 44.8 | 43.7 | 58.7 | 45.8 | 43.0 | 60.8 | 46.3 | 44.1 | 58.6 | 45.2 | 43.6 | 54.6 | 45.4 | 44.1 | 55.8 | 45.0 | 43.2 | 53.7 | - | |
| 23.00-00.00 น. | 46.0 | 45.4 | 48.6 | 46.1 | 44.2 | 61.0 | 45.6 | 41.6 | 61.1 | 46.1 | 44.6 | 56.1 | 45.2 | 43.9 | 55.2 | 46.2 | 45.2 | 52.6 | 45.9 | 44.6 | 55.3 | - | |
| 00.00-01.00 น. | 46.1 | 45.6 | 49.4 | 45.7 | 42.4 | 61.9 | 46.6 | 46.0 | 55.7 | 46.3 | 44.8 | 54.1 | 45.1 | 43.7 | 55.8 | 45.4 | 44.2 | 51.2 | 46.5 | 45.1 | 57.7 | - | |
| 01.00-02.00 น. | 45.5 | 44.9 | 48.7 | 45.8 | 42.0 | 60.2 | 46.5 | 45.9 | 53.6 | 46.3 | 45.4 | 52.2 | 45.5 | 44.1 | 53.8 | 46.0 | 44.9 | 51.5 | 46.5 | 44.7 | 57.2 | - | |
| 02.00-03.00 น. | 45.9 | 45.4 | 48.4 | 46.8 | 45.4 | 55.7 | 46.9 | 46.2 | 56.3 | 46.4 | 45.0 | 53.3 | 46.3 | 45.1 | 55.0 | 45.8 | 45.0 | 52.9 | 46.1 | 44.0 | 56.7 | - | |
| 03.00-04.00 น. | 46.2 | 45.7 | 48.8 | 46.1 | 45.1 | 55.8 | 46.8 | 46.2 | 49.2 | 45.7 | 44.1 | 53.9 | 46.0 | 44.9 | 57.6 | 46.0 | 45.0 | 55.9 | 46.5 | 45.1 | 55.9 | - | |
| 04.00-05.00 น. | 46.1 | 45.6 | 53.2 | 45.6 | 45.2 | 48.5 | 45.9 | 43.8 | 57.9 | 45.0 | 43.8 | 53.0 | 45.3 | 44.0 | 55.2 | 46.0 | 44.6 | 59.2 | 46.0 | 44.7 | 58.3 | - | |
| 05.00-06.00 น. | 45.2 | 44.6 | 49.9 | 45.3 | 44.5 | 59.2 | 46.1 | 44.0 | 61.7 | 45.4 | 44.2 | 58.9 | 45.1 | 43.8 | 51.6 | 45.3 | 44.1 | 49.1 | 46.1 | 44.9 | 55.3 | - | |
| 06.00-07.00 น. | 47.8 | 44.7 | 63.1 | 44.6 | 43.6 | 62.2 | 46.6 | 45.4 | 61.4 | 45.5 | 44.1 | 55.4 | 48.7 | 44.7 | 66.4 | 45.4 | 44.2 | 52.1 | 46.1 | 44.7 | 53.6 | - | |
| L _{Aeq} 24 hours | 51.0 | | | 51.2 | | | 50.5 | | | 52.3 | | | 49.6 | | | 51.2 | | | 49.4 | | | ≤70 | |
| ค่าสูงสุดของ L _{Amax} | 78.1 | | | 82.0 | | | 77.4 | | | 82.9 | | | 77.0 | | | 76.9 | | | 76.4 | | | ≤115 | |
| L _{Adn} | 54.2 | | | 54.1 | | | 54.1 | | | 54.8 | | | 53.5 | | | 54.1 | | | 53.5 | | | - | |
| L _{A90} | 44.6-53.1 | | | 42.0-47.6 | | | 41.6-56.8 | | | 41.6-50.2 | | | 43.6-53.0 | | | 44.0-47.3 | | | 43.2-50.3 | | | - | |

หมายเหตุ: ^{1/} ประกาศคณะกรรมการสิ่งแวดล้อมแห่งชาติ ฉบับที่ 15 (พ.ศ. 2540) เรื่อง กำหนดมาตรฐานระดับเสียงโดยทั่วไป ประกาศในราชกิจจานุเบกษา เล่ม 114 ตอนที่ 27 ง วันที่ 3 เมษายน 2540

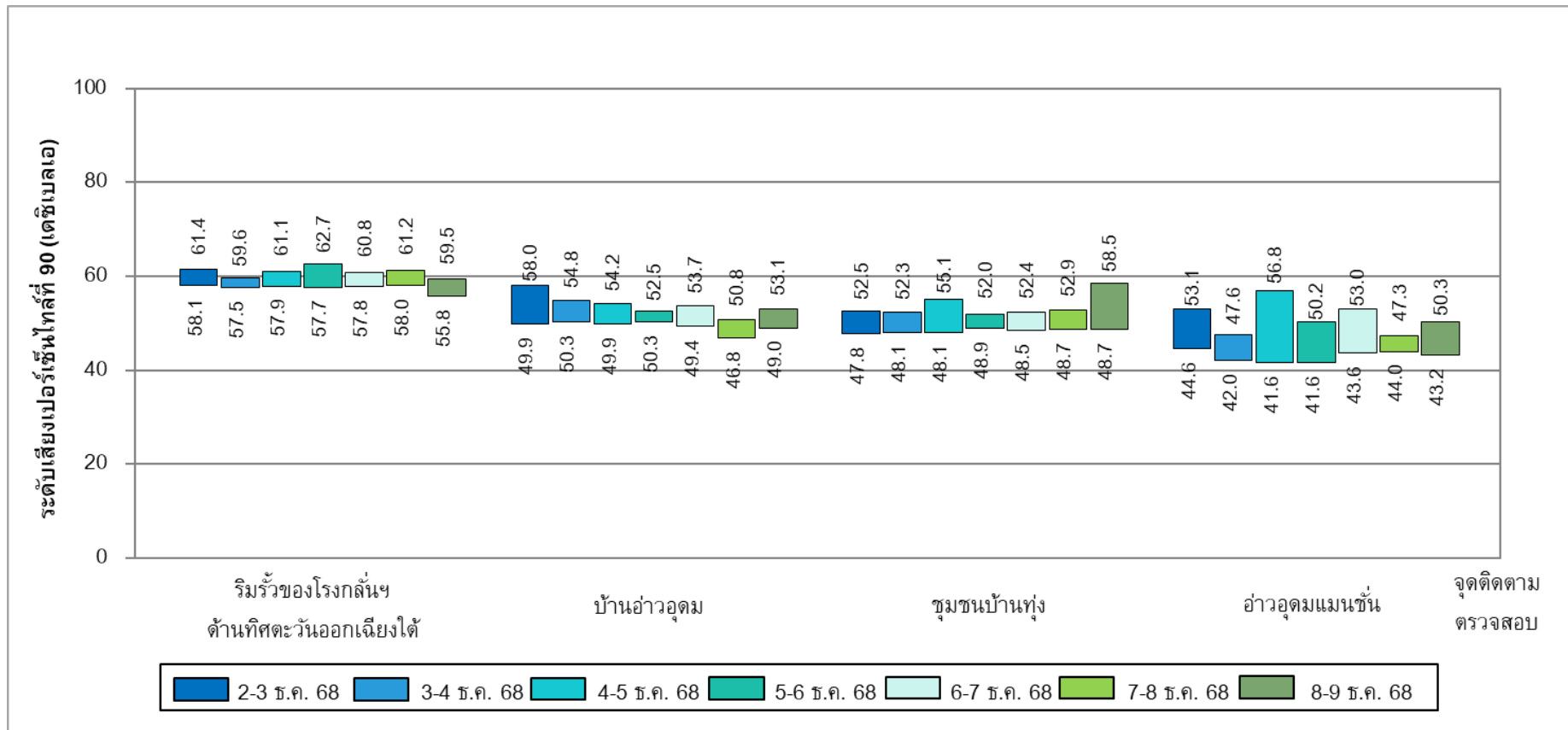
| | | | |
|--|--|-----------------------|------------------------|
| ชื่อผู้ตรวจวัด/บันทึก | : นายศิริพัชร จงผดุงเกียรติ | ชื่อผู้ตรวจสอบ/ควบคุม | : นายศิลา บรรจงไกรักษ์ |
| ชื่อบริษัทผู้ตรวจวัดและวิเคราะห์ตัวอย่าง | : บริษัท ยูไนเต็ด แอนนาลิสต์ แอนด์ เอ็นจิเนียริง คอนซัลแตนท์ จำกัด | ชื่อผู้วิเคราะห์ | : นายศิลา บรรจงไกรักษ์ |
| เบอร์โทรศัพท์ | : 0 2763 2828 | | |



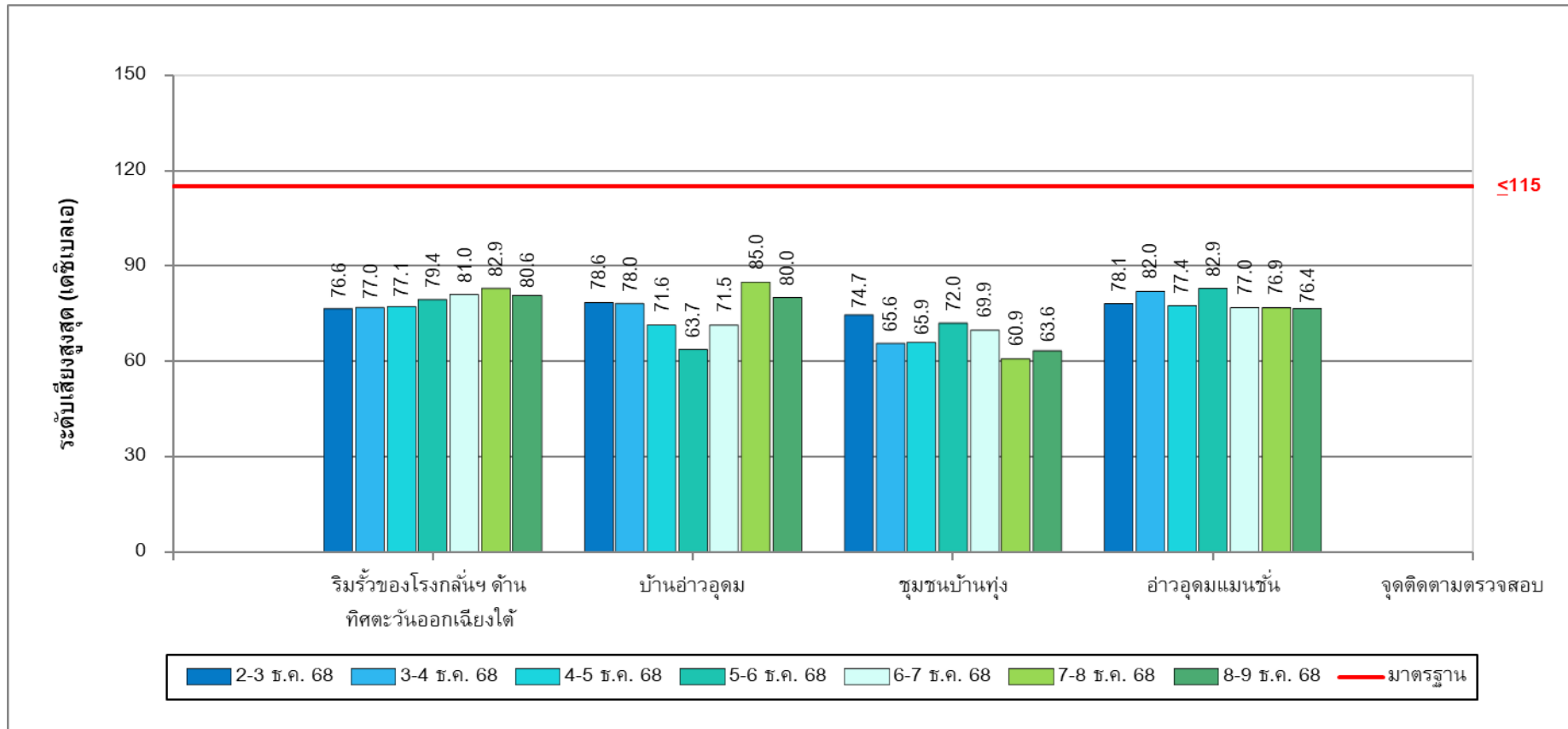
รูปที่ 4-1 ผลการติดตามตรวจสอบระดับเสียงเฉลี่ย 24 ชั่วโมง
ระหว่างวันที่ 2-9 ธันวาคม พ.ศ. 2568



รูปที่ 4-2 ผลการติดตามตรวจสอบระดับเสียงเฉลี่ยกลางวันและกลางคืน
ระหว่างวันที่ 2-9 ธันวาคม พ.ศ. 2568



รูปที่ 4-3 ผลการติดตามตรวจสอบระดับเสียงเปอร์เซ็นต์ที่ 90
ระหว่างวันที่ 2-9 ธันวาคม พ.ศ. 2568



รูปที่ 4-4 ผลการติดตามตรวจสอบระดับเสียงสูงสุด
ระหว่างวันที่ 2-9 ธันวาคม พ.ศ. 2568

4.2.2 ผลการติดตามตรวจสอบระดับเสียงรบกวน

การติดตามตรวจสอบระดับเสียงรบกวน โครงการโรงกลั่นน้ำมันไทยออยล์ ส่วนที่ 1 (ครั้งที่ 6) ของบริษัท ไทยออยล์ จำกัด (มหาชน) จำนวน 4 จุด ได้แก่ บริเวณริมรั้วของโรงกลั่นฯ ด้านทิศตะวันออกเฉียงใต้ บ้านอ่าวอุดม ชุมชนบ้านทุ่ง และอ่าวอุดมแมนชั่น ดำเนินการระหว่างวันที่ 2-9 ธันวาคม พ.ศ. 2568 (ระหว่างเวลา 08.00-17.00 น.) พบว่า ทุกจุดติดตามตรวจสอบมีค่าอยู่ในมาตรฐานตามประกาศกระทรวงอุตสาหกรรม เรื่อง กำหนดค่าระดับเสียง การรบกวนและระดับเสียงที่เกิดจากการประกอบกิจการโรงงาน พ.ศ. 2548 ประกาศในราชกิจจานุเบกษา เล่ม 123 ตอนพิเศษ 11 ง วันที่ 25 มกราคม พ.ศ. 2549 โดยสรุปผลการติดตามตรวจสอบได้ดังตารางที่ 4-5 ถึงตารางที่ 4-8

4.2.3 ผลการติดตามตรวจสอบด้านการคมนาคม

จากข้อมูลการบันทึกการเกิดอุบัติเหตุจากการคมนาคมขนส่ง โดยเจ้าหน้าที่ของโครงการฯ ระหว่างเดือน กรกฎาคม-ธันวาคม พ.ศ. 2568 ไม่พบอุบัติเหตุจากการคมนาคม (รายละเอียดดังภาคผนวก จ16)

4.2.4 ผลการติดตามตรวจสอบด้านการจัดการกากของเสีย

ผลการติดตามตรวจสอบด้านการจัดการกากของเสีย ระหว่างเดือนกรกฎาคม-ธันวาคม พ.ศ. 2568 บริษัทฯ ได้สรุปสัดส่วนปริมาณกากของเสียที่นำไป Recycle คิดเป็นร้อยละ 100 ของปริมาณกากของเสียทั้งหมด (วิธีกำจัด 011) คัดแยกประเภทเพื่อจำหน่ายให้กับหน่วยงานที่ได้รับอนุญาตจากหน่วยงานราชการ โดยดำเนินการ จัดการเศษวัสดุจากการก่อสร้าง ให้นำไปใช้ประโยชน์ได้มากที่สุด ส่วนที่ไม่สามารถใช้ประโยชน์ได้ให้ส่งหน่วยงานรับ กำจัดกากของเสียที่ได้รับอนุญาตจากหน่วยงานราชการนำไปกำจัด (รายละเอียดดังภาคผนวก จ28)

4.2.5 ผลการติดตามตรวจสอบด้านอาชีวอนามัยและความปลอดภัย

ผลการติดตามตรวจสอบด้านอาชีวอนามัยและความปลอดภัย บริเวณพื้นที่โรงกลั่นน้ำมันไทยออยล์ ส่วนที่ 1 (ครั้งที่ 6) บริษัท ไทยออยล์ จำกัด (มหาชน) ระหว่างเดือนกรกฎาคม-ธันวาคม พ.ศ. 2568 มีจำนวนคนงาน ที่เข้ามาปฏิบัติงานในโครงการ (Manpower) โดยเฉลี่ย 1,000 คน/วัน และมีชั่วโมงในการทำงานช่วงกรกฎาคม- ธันวาคม พ.ศ. 2568 (Man hour) 1,248,000 ชั่วโมง โดยพนักงานและผู้รับเหมาของโครงการ ได้ปฏิบัติตามระเบียบ กฎข้อบังคับเกี่ยวกับความปลอดภัยในการทำงาน และมาตรการป้องกันอุบัติเหตุและแผนฉุกเฉินอย่างเคร่งครัด สำหรับข้อมูลการบันทึกรายงานการเกิดอุบัติเหตุ โครงการได้บันทึกข้อมูลเป็นประจำทุกเดือนตามรายละเอียด ดัง ภาคผนวก จ16

4.2.6 ผลการติดตามตรวจสอบด้านเศรษฐกิจและสังคม

ผลการติดตามตรวจสอบด้านเศรษฐกิจและสังคม บริเวณพื้นที่โรงกลั่นน้ำมันไทยออยล์ ส่วนที่ 1 (ครั้งที่ 6) บริษัท ไทยออยล์ จำกัด (มหาชน) ระหว่างเดือนกรกฎาคม-ธันวาคม พ.ศ. 2568 บริษัทฯ ไม่ได้รับข้อร้องเรียน

ตารางที่ 4-5 ผลการติดตามตรวจสอบระดับเสียงรบกวน บริเวณริมรั้วของโรงกลั่นฯ ด้านทิศตะวันออกเฉียงใต้ ระหว่างเดือนกรกฎาคม-ธันวาคม พ.ศ. 2568

การเปลี่ยนแปลงรายละเอียดโครงการในรายงานการประเมินผลกระทบสิ่งแวดล้อม โครงการโรงกลั่นน้ำมันไทยออยล์ ส่วนที่ 1 (ครั้งที่ 6) ของบริษัท ไทยออยล์ จำกัด (มหาชน)

จัดทำรายงานโดย : บริษัท ยูโนเต็ด แอนนาลิสต์ แอนด์ เอ็นจิเนียริง คอนซัลแตนท์ จำกัด

ช่วงเวลาตรวจวัด : ระหว่างวันที่ 2-9 ธันวาคม พ.ศ. 2568

ตำแหน่งพิกัดของสถานีตรวจวัด : รั้วของโรงกลั่นฯ ด้านทิศตะวันออกเฉียงใต้

ตำแหน่งพิกัด UTM ของสถานี : 47P 0706399E 1449677N

| วันที่ติดตามตรวจสอบ | เวลาที่ติดตามตรวจสอบ ¹⁾ | ผลการติดตามตรวจสอบ | | | | |
|-----------------------|------------------------------------|---|---|--|----------------------------|-------------------------------|
| | | ริมรั้วของโรงกลั่นฯ ด้านทิศตะวันออกเฉียงใต้ | | | | |
| | | ระดับเสียงขณะเกิดเสียง ของแหล่งกำเนิด (A) | ระดับเสียง ขณะไม่มีการรบกวน ²⁾ (B) | ระดับเสียงขณะมีการรบกวน ³⁾ (C) | ระดับเสียงพื้นฐาน * (D) | ค่าระดับการรบกวน (C) - (D) |
| 2 ธ.ค 68 | 08.00-09.00 น. | 61.8 | 60.4 | 56.2 | 59.0 | <0.8 ⁵⁾ |
| | 09.00-10.00 น. | 62.9 | 60.7 | 58.9 | 58.7 | <0.8 ⁵⁾ |
| | 10.00-11.00 น. | 63.2 | 60.6 | 59.7 | 58.9 | 0.8 |
| | 11.00-12.00 น. | 62.2 | 60.6 | 57.1 | 59.7 | <0.8 ⁵⁾ |
| | 12.00-13.00 น. | 62.0 | 59.6 | 58.3 | 58.8 | <0.8 ⁵⁾ |
| | 13.00-14.00 น. | 61.6 | 59.5 | 57.4 | 58.4 | <0.8 ⁵⁾ |
| | 14.00-15.00 น. | 61.6 | 60.2 | 56.0 | 58.7 | <0.8 ⁵⁾ |
| | 15.00-16.00 น. | 60.4 | 58.1 | 56.5 | 57.4 | <0.8 ⁵⁾ |
| | 16.00-17.00 น. | 60.7 | 57.9 | 57.5 | 57.4 | <0.8 ⁵⁾ |
| 3 ธ.ค 68 | 08.00-09.00 น. | 60.4 | 58.7 | 55.5 | 57.9 | <0.8 ⁵⁾ |
| | 09.00-10.00 น. | 59.9 | 58.6 | 54.0 | 58.0 | <0.8 ⁵⁾ |
| | 10.00-11.00 น. | 59.6 | 58.0 | 54.5 | 57.4 | <0.8 ⁵⁾ |
| | 11.00-12.00 น. | 59.3 | 58.2 | 52.8 | 57.6 | <0.8 ⁵⁾ |
| | 12.00-13.00 น. | 59.7 | 57.5 | 55.7 | 56.9 | <0.8 ⁵⁾ |
| | 13.00-14.00 น. | 59.3 | 57.7 | 54.2 | 56.9 | <0.8 ⁵⁾ |
| | 14.00-15.00 น. | 59.3 | 57.5 | 54.6 | 57.0 | <0.8 ⁵⁾ |
| | 15.00-16.00 น. | 59.4 | 57.5 | 54.9 | 57.1 | <0.8 ⁵⁾ |
| | 16.00-17.00 น. | 59.4 | 58.1 | 53.5 | 57.5 | <0.8 ⁵⁾ |
| 4 ธ.ค 68 | 08.00-09.00 น. | 59.5 | 57.5 | 55.2 | 57.1 | <0.8 ⁵⁾ |
| | 09.00-10.00 น. | 59.7 | 58.1 | 54.6 | 57.7 | <0.8 ⁵⁾ |
| | 10.00-11.00 น. | 60.4 | 58.7 | 55.5 | 58.3 | <0.8 ⁵⁾ |
| | 11.00-12.00 น. | 60.3 | 58.6 | 55.4 | 58.2 | <0.8 ⁵⁾ |
| | 12.00-13.00 น. | 60.6 | 58.6 | 56.3 | 58.2 | <0.8 ⁵⁾ |
| | 13.00-14.00 น. | 60.2 | 58.8 | 54.6 | 58.3 | <0.8 ⁵⁾ |
| | 14.00-15.00 น. | 59.8 | 57.2 | 56.3 | 56.8 | <0.8 ⁵⁾ |
| | 15.00-16.00 น. | 60.2 | 58.7 | 54.9 | 58.0 | <0.8 ⁵⁾ |
| | 16.00-17.00 น. | 60.4 | 58.6 | 55.7 | 58.1 | <0.8 ⁵⁾ |
| มาตรฐาน ²⁾ | | - | - | - | - | ≤10 |
| หน่วย | | เดซิเบลเอ | | | | |

ตารางที่ 4-5 (ต่อ) ผลการติดตามตรวจสอบระดับเสียงรบกวน บริเวณรั้วของโรงกลั่นฯ ด้านทิศตะวันออกเฉียงใต้ ระหว่างเดือนกรกฎาคม-ธันวาคม พ.ศ. 2568

| วันที่ติดตามตรวจสอบ | เวลาที่ติดตามตรวจสอบ ^{1/} | ผลการติดตามตรวจสอบ | | | | |
|-----------------------|------------------------------------|---|---|--|----------------------------|-------------------------------|
| | | รั้วของโรงกลั่นฯ ด้านทิศตะวันออกเฉียงใต้ | | | | |
| | | ระดับเสียงขณะเกิดเสียง ของแหล่งกำเนิด (A) | ระดับเสียง ขณะไม่มีการรบกวน ^{2/} (B) | ระดับเสียงขณะมีการรบกวน ^{4/} (C) | ระดับเสียงพื้นฐาน * (D) | ค่าระดับการรบกวน (C) - (D) |
| 5 ธ.ค 68 | 08.00-09.00 น. | 61.3 | 58.6 | 58.0 | 57.2 | <0.8 ^{5/} |
| | 09.00-10.00 น. | 61.4 | 59.1 | 57.5 | 58.3 | <0.8 ^{5/} |
| | 10.00-11.00 น. | 63.9 | 61.9 | 59.6 | 60.9 | <0.8 ^{5/} |
| | 11.00-12.00 น. | 64.3 | 62.5 | 59.6 | 60.9 | <0.8 ^{5/} |
| | 12.00-13.00 น. | 63.9 | 61.5 | 60.2 | 59.8 | <0.8 ^{5/} |
| | 13.00-14.00 น. | 64.1 | 61.1 | 61.1 | 59.8 | 1.3 |
| | 14.00-15.00 น. | 63.9 | 61.5 | 60.2 | 59.7 | <0.8 ^{5/} |
| | 15.00-16.00 น. | 63.6 | 61.2 | 59.9 | 59.3 | <0.8 ^{5/} |
| 6 ธ.ค 68 | 08.00-09.00 น. | 61.4 | 60.1 | 55.5 | 58.2 | <0.8 ^{5/} |
| | 09.00-10.00 น. | 61.2 | 57.9 | 58.5 | 57.0 | 1.5 |
| | 10.00-11.00 น. | 61.8 | 59.8 | 57.5 | 58.5 | <0.8 ^{5/} |
| | 11.00-12.00 น. | 61.7 | 59.8 | 57.2 | 57.5 | <0.8 ^{5/} |
| | 12.00-13.00 น. | 61.0 | 57.6 | 58.3 | 57.0 | 1.3 |
| | 13.00-14.00 น. | 60.9 | 58.5 | 57.2 | 57.5 | <0.8 ^{5/} |
| | 14.00-15.00 น. | 62.0 | 60.9 | 55.5 | 59.0 | <0.8 ^{5/} |
| | 15.00-16.00 น. | 61.5 | 59.8 | 56.6 | 58.8 | <0.8 ^{5/} |
| 7 ธ.ค 68 | 08.00-09.00 น. | 59.9 | 58.8 | 53.4 | 57.7 | <0.8 ^{5/} |
| | 09.00-10.00 น. | 59.9 | 57.7 | 55.9 | 57.3 | <0.8 ^{5/} |
| | 10.00-11.00 น. | 60.1 | 57.7 | 56.4 | 56.7 | <0.8 ^{5/} |
| | 11.00-12.00 น. | 60.1 | 56.9 | 57.3 | 56.0 | 1.3 |
| | 12.00-13.00 น. | 60.6 | 57.5 | 57.7 | 55.6 | 2.1 |
| | 13.00-14.00 น. | 63.2 | 61.2 | 58.9 | 57.7 | 1.2 |
| | 14.00-15.00 น. | 62.4 | 58.7 | 60.0 | 57.9 | 2.1 |
| | 15.00-16.00 น. | 64.3 | 63.0 | 58.4 | 59.8 | <0.8 ^{5/} |
| มาตรฐาน ^{2/} | | - | - | - | - | ≤10 |
| หน่วย | | เดซิเบลเอ | | | | |

ตารางที่ 4-5 (ต่อ) ผลการติดตามตรวจสอบระดับเสียงรบกวน บริเวณรั้วของโรงกลั่นฯ ด้านทิศตะวันออกเฉียงใต้ ระหว่างเดือนกรกฎาคม-ธันวาคม พ.ศ. 2568

| วันที่ติดตามตรวจสอบ | เวลาที่ติดตามตรวจสอบ ^{1/} | ผลการติดตามตรวจสอบ | | | | |
|-----------------------|------------------------------------|---|---|--|----------------------------|-------------------------------|
| | | รั้วรัวของโรงกลั่นฯ ด้านทิศตะวันออกเฉียงใต้ | | | | |
| | | ระดับเสียงขณะเกิดเสียง ของแหล่งกำเนิด (A) | ระดับเสียง ขณะไม่มีการรบกวน ^{3/} (B) | ระดับเสียงขณะมีการรบกวน ^{4/} (C) | ระดับเสียงพื้นฐาน * (D) | ค่าระดับการรบกวน (C) - (D) |
| 8 ธ.ค 68 | 08.00-09.00 น. | 61.3 | 58.2 | 58.4 | 56.7 | 1.7 |
| | 09.00-10.00 น. | 61.4 | 59.0 | 57.7 | 56.5 | 1.2 |
| | 10.00-11.00 น. | 61.2 | 58.7 | 57.6 | 57.1 | <0.8 ^{5/} |
| | 11.00-12.00 น. | 61.1 | 57.9 | 58.3 | 56.6 | 1.7 |
| | 12.00-13.00 น. | 60.8 | 57.9 | 57.7 | 56.9 | 0.8 |
| | 13.00-14.00 น. | 60.8 | 57.6 | 58.0 | 56.0 | 2.0 |
| | 14.00-15.00 น. | 61.0 | 60.4 | 52.1 | 57.2 | <0.8 ^{5/} |
| | 15.00-16.00 น. | 60.0 | 57.8 | 56.0 | 56.6 | <0.8 ^{5/} |
| | 16.00-17.00 น. | 61.0 | 58.4 | 57.5 | 57.0 | <0.8 ^{5/} |
| มาตรฐาน ^{2/} | | - | - | - | - | ≤10 |
| หน่วย | | เดซิเบลเอ | | | | |

หมายเหตุ : ^{1/} รายงานผลการติดตามตรวจสอบระดับเสียงรบกวน เฉพาะช่วงเวลาที่โครงการฯ ดำเนินกิจกรรมก่อสร้าง (ระหว่างเวลา 08.00-17.00 น.)
^{2/} ประกาศกระทรวงอุตสาหกรรม เรื่อง กำหนดค่าระดับเสียงการรบกวนและระดับเสียงที่เกิดจากการประกอบกิจการโรงงาน พ.ศ. 2548 ประกาศในราชกิจจานุเบกษา เล่ม 123 ตอนพิเศษ 11 ง วันที่ 25 มกราคม 2549
^{3/} ค่าระดับเสียงพื้นฐานได้ใช้ค่า L_{A90} ซึ่งเป็นค่ากลางที่ตรวจวัดในช่วงเวลา 06.00-22.00 น. ระหว่างวันที่ 2-9 ธันวาคม พ.ศ. 2568 และค่าระดับเสียงขณะไม่มีการรบกวนเลือกช่วงเวลาเดียวกับค่าระดับเสียงพื้นฐาน
^{4/} $L_{Aeq,Tr} = [10 \log_{10}(10^{0.1L_{Aeq,Ts}} - 10^{0.1L_{Aeq,R}})] + 10 \log_{10} \frac{T_S}{T_r}$
โดย $L_{Aeq,Tr}$ = ระดับเสียงขณะมีการรบกวน (มีหน่วยเป็น เดซิเบลเอ)
 $L_{Aeq,Ts}$ = ระดับเสียงขณะเกิดเสียงของแหล่งกำเนิด (มีหน่วยเป็น เดซิเบลเอ)
 $L_{Aeq,R}$ = ระดับเสียงขณะไม่มีการรบกวน (มีหน่วยเป็น เดซิเบลเอ)
 T_S = ระยะเวลาของช่วงเวลาที่แหล่งกำเนิดเกิดเสียง (มีหน่วยเป็น นาที)
 T_r = ระยะเวลาอ้างอิงที่กำหนดขึ้นเพื่อใช้ในการคำนวณระดับเสียงขณะมีการรบกวน โดย
-ถ้าเป็นแหล่งกำเนิดที่ก่อให้เกิดเสียงในช่วงเวลา 06.00-22.00 นาฬิกา กำหนดให้มีค่าเท่ากับ 60 นาที
-ถ้าบริเวณที่ทำการตรวจวัดระดับเสียงเป็นพื้นที่ที่ต้องการความเงียบสงบ หรือเป็นแหล่งกำเนิดที่ก่อให้เกิดเสียงในช่วงเวลา22.00-06.00 นาฬิกา กำหนดให้มีค่าเท่ากับ 5 นาที
^{5/} <0.8 คือ ไม่เกิดผลกระทบที่ทำให้เกิดระดับการรบกวน
* กรณีที่ค่าระดับเสียงพื้นฐานมีค่าสูงกว่าระดับเสียงขณะมีการรบกวน อาจเกิดจากกิจกรรมที่ไม่สามารถควบคุมได้ที่เกิดขึ้นในช่วงขณะตรวจวัด เช่น เสียงจากยานพาหนะที่สัญจรบนถนน เป็นต้น

ชื่อผู้ตรวจวัด/บันทึก : นายศิริพัชร จงผดุงเกียรติ
ชื่อผู้ตรวจสอบ/ควบคุม : นายศิลา บรรจงใจรักษ์
ชื่อบริษัทผู้ตรวจวัดและวิเคราะห์ตัวอย่าง : บริษัท ยูโนเต็ด แอนนาลิสต์ แอนด์ เอ็นจิเนียริง คอนซัลแตนท์ จำกัด
เบอร์โทรศัพท์ : 0 2763 2828

ตารางที่ 4-6 ผลการติดตามตรวจสอบระดับเสียงรบกวน บริเวณบ้านอ่าวอุดม ระหว่างเดือนกรกฎาคม-ธันวาคม พ.ศ. 2568

การเปลี่ยนแปลงรายละเอียดโครงการในรายงานการประเมินผลกระทบสิ่งแวดล้อม โครงการโรงกลั่นน้ำมันไทยออยล์ ส่วนที่ 1 (ครั้งที่ 6) ของบริษัท ไทยออยล์ จำกัด (มหาชน)

จัดทำรายงานโดย : บริษัท ยูโนเต็ด แอนนาลิสต์ แอนด์ เอ็นจิเนียริง คอนซัลแตนท์ จำกัด

ช่วงเวลาตรวจวัด : ระหว่างวันที่ 2-9 ธันวาคม พ.ศ. 2568

ตำแหน่งพิกัดของสถานีตรวจวัด : บ้านอ่าวอุดม

ตำแหน่งพิกัด UTM ของสถานี : 47P 0705898E 1451365N

| วันที่ติดตามตรวจสอบ | เวลาที่ติดตามตรวจสอบ ¹⁾ | ผลการติดตามตรวจสอบ | | | | |
|-----------------------|------------------------------------|---|---|--|----------------------------|-------------------------------|
| | | บ้านอ่าวอุดม | | | | |
| | | ระดับเสียงขณะเกิดเสียง ของแหล่งกำเนิด (A) | ระดับเสียง ขณะไม่มีการรบกวน ³⁾ (B) | ระดับเสียงขณะมีการรบกวน ⁴⁾ (C) | ระดับเสียงพื้นฐาน * (D) | ค่าระดับการรบกวน (C) - (D) |
| 2 ธ.ค 68 | 08.00-09.00 น. | 54.1 | 51.2 | 51.0 | 49.6 | 1.4 |
| | 09.00-10.00 น. | 55.6 | 54.6 | 48.7 | 49.5 | <0.8 ⁵⁾ |
| | 10.00-11.00 น. | 55.9 | 53.2 | 52.6 | 49.3 | 3.3 |
| | 11.00-12.00 น. | 53.8 | 51.5 | 49.9 | 50.3 | <0.8 ⁵⁾ |
| | 12.00-13.00 น. | 54.8 | 51.9 | 51.7 | 50.7 | 1.0 |
| | 13.00-14.00 น. | 53.8 | 52.6 | 47.6 | 50.8 | <0.8 ⁵⁾ |
| | 14.00-15.00 น. | 53.8 | 52.7 | 47.3 | 51.7 | <0.8 ⁵⁾ |
| | 15.00-16.00 น. | 55.2 | 53.2 | 50.9 | 52.0 | <0.8 ⁵⁾ |
| | 16.00-17.00 น. | 54.3 | 52.4 | 49.8 | 51.3 | <0.8 ⁵⁾ |
| 3 ธ.ค 68 | 08.00-09.00 น. | 54.3 | 51.6 | 51.0 | 51.0 | <0.8 ⁵⁾ |
| | 09.00-10.00 น. | 55.0 | 53.5 | 49.7 | 52.7 | <0.8 ⁵⁾ |
| | 10.00-11.00 น. | 55.3 | 53.3 | 51.0 | 52.6 | <0.8 ⁵⁾ |
| | 11.00-12.00 น. | 55.8 | 54.6 | 49.6 | 53.6 | <0.8 ⁵⁾ |
| | 12.00-13.00 น. | 55.0 | 53.0 | 50.7 | 52.2 | <0.8 ⁵⁾ |
| | 13.00-14.00 น. | 55.6 | 53.1 | 52.0 | 52.4 | <0.8 ⁵⁾ |
| | 14.00-15.00 น. | 56.0 | 53.6 | 52.3 | 52.6 | <0.8 ⁵⁾ |
| | 15.00-16.00 น. | 57.2 | 53.8 | 54.5 | 52.8 | 1.7 |
| | 16.00-17.00 น. | 55.3 | 53.9 | 49.7 | 52.9 | <0.8 ⁵⁾ |
| 4 ธ.ค 68 | 08.00-09.00 น. | 55.0 | 52.9 | 50.8 | 51.9 | <0.8 ⁵⁾ |
| | 09.00-10.00 น. | 54.8 | 53.6 | 48.6 | 52.8 | <0.8 ⁵⁾ |
| | 10.00-11.00 น. | 55.0 | 53.4 | 49.9 | 52.6 | <0.8 ⁵⁾ |
| | 11.00-12.00 น. | 55.6 | 53.0 | 52.1 | 52.2 | <0.8 ⁵⁾ |
| | 12.00-13.00 น. | 54.3 | 51.9 | 50.6 | 51.0 | <0.8 ⁵⁾ |
| | 13.00-14.00 น. | 55.4 | 53.3 | 51.2 | 50.5 | <0.8 ⁵⁾ |
| | 14.00-15.00 น. | 54.6 | 52.2 | 50.9 | 50.3 | <0.8 ⁵⁾ |
| | 15.00-16.00 น. | 53.5 | 51.7 | 48.8 | 50.7 | <0.8 ⁵⁾ |
| | 16.00-17.00 น. | 53.6 | 52.3 | 47.7 | 50.7 | <0.8 ⁵⁾ |
| มาตรฐาน ²⁾ | | - | - | - | - | ≤10 |
| หน่วย | | เดซิเบลเอ | | | | |

ตารางที่ 4-6 (ต่อ) ผลการติดตามตรวจสอบระดับเสียงรบกวน บริเวณบ้านอ่าวอุดม ระหว่างเดือนกรกฎาคม-ธันวาคม พ.ศ. 2568

| วันที่ติดตามตรวจสอบ | เวลาที่ติดตามตรวจสอบ ^{1/} | ผลการติดตามตรวจสอบ | | | | |
|-----------------------|------------------------------------|---|---|--|----------------------------|-------------------------------|
| | | บ้านอ่าวอุดม | | | | |
| | | ระดับเสียงขณะเกิดเสียง ของแหล่งกำเนิด (A) | ระดับเสียง ขณะไม่มีการรบกวน ^{3/} (B) | ระดับเสียงขณะมีการรบกวน ^{4/} (C) | ระดับเสียงพื้นฐาน * (D) | ค่าระดับการรบกวน (C) - (D) |
| 5 ธ.ค 68 | 08.00-09.00 น. | 53.4 | 51.9 | 48.1 | 50.8 | <0.8 ^{5/} |
| | 09.00-10.00 น. | 53.2 | 51.5 | 48.3 | 50.7 | <0.8 ^{5/} |
| | 10.00-11.00 น. | 53.7 | 52.2 | 48.4 | 51.2 | <0.8 ^{5/} |
| | 11.00-12.00 น. | 53.4 | 51.8 | 48.3 | 50.8 | <0.8 ^{5/} |
| | 12.00-13.00 น. | 53.3 | 51.7 | 48.2 | 50.4 | <0.8 ^{5/} |
| | 13.00-14.00 น. | 53.4 | 50.7 | 50.1 | 49.9 | <0.8 ^{5/} |
| | 14.00-15.00 น. | 53.3 | 51.2 | 49.1 | 50.2 | <0.8 ^{5/} |
| | 15.00-16.00 น. | 53.9 | 52.2 | 49.0 | 50.5 | <0.8 ^{5/} |
| 6 ธ.ค 68 | 08.00-09.00 น. | 53.5 | 51.7 | 48.8 | 50.7 | <0.8 ^{5/} |
| | 09.00-10.00 น. | 53.3 | 51.4 | 48.8 | 50.4 | <0.8 ^{5/} |
| | 10.00-11.00 น. | 53.3 | 51.6 | 48.4 | 50.6 | <0.8 ^{5/} |
| | 11.00-12.00 น. | 53.4 | 51.8 | 48.3 | 50.6 | <0.8 ^{5/} |
| | 12.00-13.00 น. | 53.4 | 51.2 | 49.4 | 50.2 | <0.8 ^{5/} |
| | 13.00-14.00 น. | 54.7 | 53.6 | 48.2 | 52.6 | <0.8 ^{5/} |
| | 14.00-15.00 น. | 55.1 | 53.2 | 50.6 | 52.1 | <0.8 ^{5/} |
| | 15.00-16.00 น. | 54.5 | 53.7 | 46.8 | 50.1 | <0.8 ^{5/} |
| 7 ธ.ค 68 | 08.00-09.00 น. | 57.4 | 54.5 | 54.3 | 47.5 | 6.8 |
| | 09.00-10.00 น. | 54.7 | 52.6 | 50.5 | 45.6 | 4.9 |
| | 10.00-11.00 น. | 55.1 | 51.1 | 52.9 | 46.6 | 6.3 |
| | 11.00-12.00 น. | 55.4 | 53.9 | 50.1 | 46.9 | 3.2 |
| | 12.00-13.00 น. | 55.5 | 54.4 | 49.0 | 47.4 | 1.6 |
| | 13.00-14.00 น. | 52.9 | 50.6 | 49.0 | 46.3 | 2.7 |
| | 14.00-15.00 น. | 51.4 | 49.4 | 47.1 | 45.6 | 1.5 |
| | 15.00-16.00 น. | 51.8 | 49.3 | 48.2 | 46.8 | 1.4 |
| มาตรฐาน ^{2/} | 08.00-09.00 น. | 57.4 | 54.5 | 54.3 | 47.5 | 6.8 |
| | 09.00-10.00 น. | 54.7 | 52.6 | 50.5 | 45.6 | 4.9 |
| | 10.00-11.00 น. | 55.1 | 51.1 | 52.9 | 46.6 | 6.3 |
| | 11.00-12.00 น. | 55.4 | 53.9 | 50.1 | 46.9 | 3.2 |
| | 12.00-13.00 น. | 55.5 | 54.4 | 49.0 | 47.4 | 1.6 |
| | 13.00-14.00 น. | 52.9 | 50.6 | 49.0 | 46.3 | 2.7 |
| | 14.00-15.00 น. | 51.4 | 49.4 | 47.1 | 45.6 | 1.5 |
| | 15.00-16.00 น. | 51.8 | 49.3 | 48.2 | 46.8 | 1.4 |
| หน่วย | 08.00-09.00 น. | 51.9 | 48.6 | 49.2 | 46.8 | 2.4 |
| | 09.00-10.00 น. | 54.7 | 52.6 | 50.5 | 45.6 | 4.9 |
| | 10.00-11.00 น. | 55.1 | 51.1 | 52.9 | 46.6 | 6.3 |
| | 11.00-12.00 น. | 55.4 | 53.9 | 50.1 | 46.9 | 3.2 |
| | 12.00-13.00 น. | 55.5 | 54.4 | 49.0 | 47.4 | 1.6 |
| | 13.00-14.00 น. | 52.9 | 50.6 | 49.0 | 46.3 | 2.7 |
| | 14.00-15.00 น. | 51.4 | 49.4 | 47.1 | 45.6 | 1.5 |
| | 15.00-16.00 น. | 51.8 | 49.3 | 48.2 | 46.8 | 1.4 |
| มาตรฐาน ^{2/} | | - | - | - | - | ≤10 |
| หน่วย | | เดซิเบลเอ | | | | |

ตารางที่ 4-6 (ต่อ) ผลการติดตามตรวจสอบระดับเสียงรบกวน บริเวณบ้านอ่าวอุดม ระหว่างเดือนกรกฎาคม-ธันวาคม พ.ศ. 2568

| วันที่ติดตามตรวจสอบ | เวลาที่ติดตามตรวจสอบ ^{1/} | ผลการติดตามตรวจสอบ | | | | |
|-----------------------|------------------------------------|---|---|--|--------------------------------|-----------------------------------|
| | | บ้านอ่าวอุดม | | | | |
| | | ระดับเสียงขณะเกิดเสียง ของแหล่งกำเนิด (A) | ระดับเสียง ขณะไม่มีการรบกวน ^{3/} (B) | ระดับเสียงขณะมีการรบกวน ^{4/} (C) | ระดับเสียงพื้นฐาน * (D) | ค่าระดับการรบกวน (C) - (D) |
| 8 ธ.ค 68 | 08.00-09.00 น. | 56.3 | 56.1 | 42.8 | 49.1 | <0.8 ^{5/} |
| | 09.00-10.00 น. | 60.3 | 58.0 | 56.4 | 49.9 | 6.5 |
| | 10.00-11.00 น. | 56.0 | 49.6 | 54.9 | 47.2 | 7.7 |
| | 11.00-12.00 น. | 56.1 | 52.6 | 53.5 | 48.1 | 5.4 |
| | 12.00-13.00 น. | 54.5 | 52.0 | 50.9 | 51.1 | <0.8 ^{5/} |
| | 13.00-14.00 น. | 54.3 | 52.7 | 49.2 | 51.3 | <0.8 ^{5/} |
| | 14.00-15.00 น. | 54.6 | 51.9 | 51.3 | 50.6 | <0.8 ^{5/} |
| | 15.00-16.00 น. | 54.7 | 52.8 | 50.2 | 50.6 | <0.8 ^{5/} |
| | 16.00-17.00 น. | 54.9 | 53.6 | 49.0 | 51.6 | <0.8 ^{5/} |
| มาตรฐาน ^{2/} | | - | - | - | - | ≤10 |
| หน่วย | | เดซิเบลเอ | | | | |

หมายเหตุ : ^{1/} รายงานผลการติดตามตรวจสอบระดับเสียงรบกวน เฉพาะช่วงเวลาที่โครงการฯ ดำเนินกิจกรรมก่อสร้าง (ระหว่างเวลา 08.00-17.00 น.)
^{2/} ประกาศกระทรวงอุตสาหกรรม เรื่อง กำหนดค่าระดับเสียงการรบกวนและระดับเสียงที่เกิดจากการประกอบกิจการโรงงาน พ.ศ. 2548 ประกาศในราชกิจจานุเบกษา เล่ม 123 ตอนพิเศษ 11 ง วันที่ 25 มกราคม พ.ศ. 2549
^{3/} ค่าระดับเสียงพื้นฐานได้ใช้ค่า L_{A90} ซึ่งเป็นค่ากลางที่ตรวจวัดในช่วงเวลา 06.00-22.00 น. ระหว่างวันที่ 2-9 ธันวาคม พ.ศ. 2568 และค่าระดับเสียงขณะไม่มีการรบกวนเลือกช่วงเวลาเดียวกับค่าระดับเสียงพื้นฐาน
^{4/}
$$L_{Aeq,Tr} = [10 \log_{10}(10^{0.1L_{Aeq,Ts}} - 10^{0.1L_{Aeq,R}})] + 10 \log_{10} \frac{T_S}{T_r}$$

โดย

$L_{Aeq,Tr}$ = ระดับเสียงขณะมีการรบกวน (มีหน่วยเป็น เดซิเบลเอ)

$L_{Aeq,Ts}$ = ระดับเสียงขณะเกิดเสียงของแหล่งกำเนิด (มีหน่วยเป็น เดซิเบลเอ)

$L_{Aeq,R}$ = ระดับเสียงขณะไม่มีการรบกวน (มีหน่วยเป็น เดซิเบลเอ)

T_S = ระยะเวลาของช่วงเวลาที่แหล่งกำเนิดเกิดเสียง (มีหน่วยเป็น นาที)

T_r = ระยะเวลาอ้างอิงที่กำหนดขึ้นเพื่อใช้ในการคำนวณระดับเสียงขณะมีการรบกวน โดย

- ถ้าเป็นแหล่งกำเนิดที่ก่อให้เกิดเสียงในช่วงเวลา 06.00-22.00 นาฬิกา กำหนดให้มีค่าเท่ากับ 60 นาที

- ถ้าบริเวณที่ทำการตรวจวัดระดับเสียงเป็นพื้นที่ที่ต้องการความเงียบสงบ หรือเป็นแหล่งกำเนิดที่ก่อให้เกิดเสียงในช่วงเวลา 22.00-06.00 นาฬิกา กำหนดให้มีค่าเท่ากับ 5 นาที

^{5/} <0.8 คือ ไม่เกิดผลกระทบที่ทำให้เกิดระดับการรบกวน

* กรณีที่ค่าระดับเสียงพื้นฐานมีค่าสูงกว่าระดับเสียงขณะมีการรบกวน อาจเกิดจากกิจกรรมที่ไม่สามารถควบคุมได้ที่เกิดขึ้นในช่วงขณะตรวจวัด เช่น เสียงจากยานพาหนะที่สัญจรบนถนน เป็นต้น

ชื่อผู้ตรวจวัด/บันทึก : นายศิริพัชร จงผดุงเกียรติ
ชื่อผู้ตรวจสอบ/ควบคุม : นายศิลา บรรจงใจรักษ์
ชื่อบริษัทผู้ตรวจวัดและวิเคราะห์ตัวอย่าง : บริษัท ยูโนเต็ด แอนนาลิสต์ แอนด์ เอ็นจิเนียริง คอนซัลแตนท์ จำกัด
เบอร์โทรศัพท์ : 0 2763 2828

ตารางที่ 4-7 ผลการติดตามตรวจสอบระดับเสียงรบกวน บริเวณชุมชนบ้านทุ่ง ระหว่างเดือนกรกฎาคม-ธันวาคม พ.ศ. 2568

การเปลี่ยนแปลงรายละเอียดโครงการในรายงานการประเมินผลกระทบสิ่งแวดล้อม โครงการโรงกลั่นน้ำมันไทยออยล์ ส่วนที่ 1 (ครั้งที่ 6) ของบริษัท ไทยออยล์ จำกัด (มหาชน)

จัดทำรายงานโดย : บริษัท ยูโนเต็ด แอนนาลิสต์ แอนด์ เอ็นจิเนียริง คอนซัลแตนท์ จำกัด

ช่วงเวลาตรวจวัด : ระหว่างวันที่ 2-9 ธันวาคม พ.ศ. 2568

ตำแหน่งพิกัดของสถานีตรวจวัด : ชุมชนบ้านทุ่ง

ตำแหน่งพิกัด UTM ของสถานี : 47P 0706777E 1449843N

| วันที่ติดตามตรวจสอบ | เวลาที่ติดตามตรวจสอบ ¹⁾ | ผลการติดตามตรวจสอบ | | | | |
|-----------------------|------------------------------------|---|---|--|----------------------------|-------------------------------|
| | | ชุมชนบ้านทุ่ง | | | | |
| | | ระดับเสียงขณะเกิดเสียง ของแหล่งกำเนิด (A) | ระดับเสียง ขณะไม่มีการรบกวน ²⁾ (B) | ระดับเสียงขณะมีการรบกวน ³⁾ (C) | ระดับเสียงพื้นฐาน * (D) | ค่าระดับการรบกวน (C) - (D) |
| 2 ธ.ค. 68 | 08.00-09.00 น. | 52.2 | 50.6 | 47.1 | 48.4 | <0.8 ⁵⁾ |
| | 09.00-10.00 น. | 53.3 | 51.3 | 49.0 | 50.4 | <0.8 ⁵⁾ |
| | 10.00-11.00 น. | 52.8 | 49.2 | 50.3 | 48.4 | 1.9 |
| | 11.00-12.00 น. | 51.5 | 49.3 | 47.5 | 48.5 | <0.8 ⁵⁾ |
| | 12.00-13.00 น. | 52.0 | 50.1 | 47.5 | 49.7 | <0.8 ⁵⁾ |
| | 13.00-14.00 น. | 52.7 | 51.1 | 47.6 | 50.5 | <0.8 ⁵⁾ |
| | 14.00-15.00 น. | 52.6 | 51.0 | 47.5 | 50.4 | <0.8 ⁵⁾ |
| | 15.00-16.00 น. | 52.9 | 51.4 | 47.6 | 50.7 | <0.8 ⁵⁾ |
| | 16.00-17.00 น. | 52.9 | 51.2 | 48.0 | 50.6 | <0.8 ⁵⁾ |
| 3 ธ.ค. 68 | 08.00-09.00 น. | 52.4 | 50.8 | 47.3 | 50.5 | <0.8 ⁵⁾ |
| | 09.00-10.00 น. | 52.5 | 50.9 | 47.4 | 50.6 | <0.8 ⁵⁾ |
| | 10.00-11.00 น. | 52.6 | 51.0 | 47.5 | 50.8 | <0.8 ⁵⁾ |
| | 11.00-12.00 น. | 52.6 | 50.0 | 49.1 | 49.7 | <0.8 ⁵⁾ |
| | 12.00-13.00 น. | 52.3 | 51.2 | 45.8 | 50.9 | <0.8 ⁵⁾ |
| | 13.00-14.00 น. | 52.2 | 50.6 | 47.1 | 50.3 | <0.8 ⁵⁾ |
| | 14.00-15.00 น. | 52.1 | 50.6 | 46.8 | 50.2 | <0.8 ⁵⁾ |
| | 15.00-16.00 น. | 52.0 | 50.5 | 46.7 | 50.2 | <0.8 ⁵⁾ |
| | 16.00-17.00 น. | 51.8 | 49.8 | 47.5 | 49.5 | <0.8 ⁵⁾ |
| 4 ธ.ค. 68 | 08.00-09.00 น. | 52.4 | 50.0 | 48.7 | 49.5 | <0.8 ⁵⁾ |
| | 09.00-10.00 น. | 53.4 | 52.3 | 46.9 | 49.4 | <0.8 ⁵⁾ |
| | 10.00-11.00 น. | 55.1 | 53.1 | 50.8 | 49.8 | 1.0 |
| | 11.00-12.00 น. | 56.7 | 55.7 | 49.8 | 53.5 | <0.8 ⁵⁾ |
| | 12.00-13.00 น. | 56.6 | 54.7 | 52.1 | 53.2 | <0.8 ⁵⁾ |
| | 13.00-14.00 น. | 56.4 | 54.0 | 52.7 | 51.6 | 1.1 |
| | 14.00-15.00 น. | 55.5 | 53.6 | 51.0 | 51.0 | <0.8 ⁵⁾ |
| | 15.00-16.00 น. | 53.9 | 52.1 | 49.2 | 50.4 | <0.8 ⁵⁾ |
| | 16.00-17.00 น. | 52.9 | 51.5 | 47.3 | 50.8 | <0.8 ⁵⁾ |
| มาตรฐาน ²⁾ | | - | - | - | - | ≤10 |
| หน่วย | | เดซิเบลเอ | | | | |

ตารางที่ 4-7 (ต่อ) ผลการติดตามตรวจสอบระดับเสียงรบกวน บริเวณชุมชนบ้านทุ่ง ระหว่างเดือนกรกฎาคม-ธันวาคม พ.ศ. 2568

| วันที่ติดตามตรวจสอบ | เวลาที่ติดตามตรวจสอบ ^{1/} | ผลการติดตามตรวจสอบ | | | | |
|-----------------------|------------------------------------|---|---|--|----------------------------|-------------------------------|
| | | ชุมชนบ้านทุ่ง | | | | |
| | | ระดับเสียงขณะเกิดเสียง ของแหล่งกำเนิด (A) | ระดับเสียง ขณะไม่มีการรบกวน ^{2/} (B) | ระดับเสียงขณะมีการรบกวน ^{4/} (C) | ระดับเสียงพื้นฐาน * (D) | ค่าระดับการรบกวน (C) - (D) |
| 5 ธ.ค. 68 | 08.00-09.00 น. | 51.7 | 51.0 | 43.4 | 49.0 | <0.8 ^{5/} |
| | 09.00-10.00 น. | 52.2 | 51.3 | 44.9 | 50.8 | <0.8 ^{5/} |
| | 10.00-11.00 น. | 52.6 | 51.3 | 46.7 | 50.0 | <0.8 ^{5/} |
| | 11.00-12.00 น. | 51.7 | 49.6 | 47.5 | 49.1 | <0.8 ^{5/} |
| | 12.00-13.00 น. | 52.4 | 50.6 | 47.7 | 49.8 | <0.8 ^{5/} |
| | 13.00-14.00 น. | 51.6 | 50.2 | 46.0 | 49.7 | <0.8 ^{5/} |
| | 14.00-15.00 น. | 51.9 | 50.4 | 46.6 | 49.9 | <0.8 ^{5/} |
| | 15.00-16.00 น. | 52.2 | 50.4 | 47.5 | 49.9 | <0.8 ^{5/} |
| 6 ธ.ค. 68 | 08.00-09.00 น. | 51.7 | 50.5 | 45.5 | 50.0 | <0.8 ^{5/} |
| | 09.00-10.00 น. | 52.0 | 50.8 | 45.8 | 50.1 | <0.8 ^{5/} |
| | 10.00-11.00 น. | 51.8 | 50.2 | 46.7 | 49.8 | <0.8 ^{5/} |
| | 11.00-12.00 น. | 52.9 | 51.0 | 48.4 | 50.6 | <0.8 ^{5/} |
| | 12.00-13.00 น. | 52.6 | 49.8 | 49.4 | 49.3 | <0.8 ^{5/} |
| | 13.00-14.00 น. | 52.1 | 50.8 | 46.2 | 49.9 | <0.8 ^{5/} |
| | 14.00-15.00 น. | 52.6 | 50.6 | 48.3 | 49.6 | <0.8 ^{5/} |
| | 15.00-16.00 น. | 51.8 | 50.0 | 47.1 | 49.3 | <0.8 ^{5/} |
| 7 ธ.ค. 68 | 08.00-09.00 น. | 53.0 | 51.5 | 47.7 | 51.1 | <0.8 ^{5/} |
| | 09.00-10.00 น. | 53.7 | 51.7 | 49.4 | 51.2 | <0.8 ^{5/} |
| | 10.00-11.00 น. | 53.0 | 51.3 | 48.1 | 51.0 | <0.8 ^{5/} |
| | 11.00-12.00 น. | 52.1 | 49.9 | 48.1 | 49.5 | <0.8 ^{5/} |
| | 12.00-13.00 น. | 51.3 | 50.1 | 45.1 | 49.8 | <0.8 ^{5/} |
| | 13.00-14.00 น. | 52.4 | 51.2 | 46.2 | 50.5 | <0.8 ^{5/} |
| | 14.00-15.00 น. | 52.8 | 51.2 | 47.7 | 50.8 | <0.8 ^{5/} |
| | 15.00-16.00 น. | 52.9 | 51.3 | 47.8 | 51.0 | <0.8 ^{5/} |
| มาตรฐาน ^{2/} | 16.00-17.00 น. | 53.1 | 51.7 | 47.5 | 51.4 | <0.8 ^{5/} |
| | | - | - | - | - | ≤10 |
| หน่วย | | เดซิเบลเอ | | | | |

ตารางที่ 4-7 (ต่อ) ผลการติดตามตรวจสอบระดับเสียงรบกวน บริเวณชุมชนบ้านทุ่ง ระหว่างเดือนกรกฎาคม-ธันวาคม พ.ศ. 2568

| วันที่ติดตามตรวจสอบ | เวลาที่ติดตามตรวจสอบ ^{1/} | ผลการติดตามตรวจสอบ | | | | |
|-----------------------|------------------------------------|---|---|--|--------------------------------|-----------------------------------|
| | | ชุมชนบ้านทุ่ง | | | | |
| | | ระดับเสียงขณะเกิดเสียง ของแหล่งกำเนิด (A) | ระดับเสียง ขณะไม่มีการรบกวน ^{3/} (B) | ระดับเสียงขณะมีการรบกวน ^{4/} (C) | ระดับเสียงพื้นฐาน * (D) | ค่าระดับการรบกวน (C) - (D) |
| 8 ธ.ค. 68 | 08.00-09.00 น. | 52.2 | 51.1 | 45.7 | 50.7 | <0.8 ^{5/} |
| | 09.00-10.00 น. | 52.3 | 51.0 | 46.4 | 50.7 | <0.8 ^{5/} |
| | 10.00-11.00 น. | 52.1 | 51.6 | 42.5 | 49.9 | <0.8 ^{5/} |
| | 11.00-12.00 น. | 53.7 | 52.1 | 48.6 | 51.1 | <0.8 ^{5/} |
| | 12.00-13.00 น. | 56.9 | 54.9 | 52.6 | 53.9 | <0.8 ^{5/} |
| | 13.00-14.00 น. | 58.6 | 56.0 | 55.1 | 55.0 | <0.8 ^{5/} |
| | 14.00-15.00 น. | 59.0 | 57.4 | 53.9 | 55.9 | <0.8 ^{5/} |
| | 15.00-16.00 น. | 59.4 | 57.3 | 55.2 | 56.2 | <0.8 ^{5/} |
| | 16.00-17.00 น. | 58.9 | 57.1 | 54.2 | 56.1 | <0.8 ^{5/} |
| มาตรฐาน ^{2/} | | - | - | - | - | ≤10 |
| หน่วย | | เดซิเบลเอ | | | | |

หมายเหตุ : ^{1/} รายงานผลการติดตามตรวจสอบระดับเสียงรบกวน เฉพาะช่วงเวลาที่โครงการฯ ดำเนินกิจกรรมก่อสร้าง (ระหว่างเวลา 08.00-17.00 น.)
^{2/} ประกาศกระทรวงอุตสาหกรรม เรื่อง กำหนดค่าระดับเสียงการรบกวนและระดับเสียงที่เกิดจากการประกอบกิจการโรงงาน พ.ศ. 2548 ประกาศในราชกิจจานุเบกษา เล่ม 123 ตอนพิเศษ 11 ง วันที่ 25 มกราคม พ.ศ. 2549
^{3/} ค่าระดับเสียงพื้นฐานได้ใช้ค่า L_{A90} ซึ่งเป็นค่ากลางที่ตรวจวัดในช่วงเวลา 06.00-22.00 น. ระหว่างวันที่ 2-9 ธันวาคม พ.ศ. 2568 และค่าระดับเสียงขณะไม่มีการรบกวนเลือกช่วงเวลาเดียวกับค่าระดับเสียงพื้นฐาน
^{4/} $L_{Aeq,Tr} = [10 \log_{10}(10^{0.1L_{Aeq,Ts}} - 10^{0.1L_{Aeq,R}})] + 10 \log_{10} \frac{T_S}{T_r}$
โดย $L_{Aeq,Tr}$ = ระดับเสียงขณะมีการรบกวน (มีหน่วยเป็น เดซิเบลเอ)
 $L_{Aeq,Ts}$ = ระดับเสียงขณะเกิดเสียงของแหล่งกำเนิด (มีหน่วยเป็น เดซิเบลเอ)
 $L_{Aeq,R}$ = ระดับเสียงขณะไม่มีการรบกวน (มีหน่วยเป็น เดซิเบลเอ)
 T_S = ระยะเวลาของช่วงเวลาที่แหล่งกำเนิดเกิดเสียง (มีหน่วยเป็น นาที)
 T_r = ระยะเวลาอ้างอิงที่กำหนดขึ้นเพื่อใช้ในการคำนวณระดับเสียงขณะมีการรบกวน โดย
- ถ้าเป็นแหล่งกำเนิดที่ก่อให้เกิดเสียงในช่วงเวลา 06.00-22.00 นาฬิกา กำหนดให้มีค่าเท่ากับ 60 นาที
- ถ้าบริเวณที่ทำการตรวจวัดระดับเสียงเป็นพื้นที่ที่ต้องการความเงียบสงบ หรือเป็นแหล่งกำเนิดที่ก่อให้เกิดเสียงในช่วงเวลา 22.00-06.00 นาฬิกา กำหนดให้มีค่าเท่ากับ 5 นาที
^{5/} <0.8 คือ ไม่เกิดผลกระทบที่ทำให้เกิดระดับการรบกวน
* กรณีที่ค่าระดับเสียงพื้นฐานมีค่าสูงกว่าระดับเสียงขณะมีการรบกวน อาจเกิดจากกิจกรรมที่ไม่สามารถควบคุมได้ที่เกิดขึ้นในช่วงขณะตรวจวัด เช่น เสียงจากยานพาหนะที่สัญจรบนถนน เป็นต้น

ชื่อผู้ตรวจวัด/บันทึก : นายศิริพัชร จงผดุงเกียรติ
ชื่อผู้ตรวจสอบ/ควบคุม : นายศิลา บรรจงใจรักษ์
ชื่อบริษัทผู้ตรวจวัดและวิเคราะห์ตัวอย่าง : บริษัท ยูโนเต็ด แอนนาลิสต์ แอนด์ เอ็นจิเนียริง คอนซัลแตนท์ จำกัด
เบอร์โทรศัพท์ : 0 2763 2828

ตารางที่ 4-8 ผลการติดตามตรวจสอบระดับเสียงรบกวน บริเวณอ่าวอุดมแมนชั่น ระหว่างเดือนกรกฎาคม-ธันวาคม พ.ศ. 2568

การเปลี่ยนแปลงรายละเอียดโครงการในรายงานการประเมินผลกระทบสิ่งแวดล้อม โครงการโรงกลั่นน้ำมันไทยออยล์ ส่วนที่ 1 (ครั้งที่ 6) ของบริษัท ไทยออยล์ จำกัด (มหาชน)

จัดทำรายงานโดย : บริษัท ยูไนเต็ด แอนนาลิสต์ แอนด์ เอ็นจิเนียริง คอนซัลแตนท์ จำกัด

ช่วงเวลาตรวจวัด : ระหว่างวันที่ 2-9 ธันวาคม พ.ศ. 2568

ตำแหน่งพิกัดของสถานที่ตรวจวัด : อ่าวอุดมแมนชั่น ตำแหน่งพิกัด UTM ของสถานี : 47P 0706676E 1451263N

| วันที่ติดตามตรวจสอบ | เวลาที่ติดตามตรวจสอบ ¹⁾ | ผลการติดตามตรวจสอบ | | | | |
|-----------------------|------------------------------------|---|---|--|----------------------------|-------------------------------|
| | | อ่าวอุดมแมนชั่น | | | | |
| | | ระดับเสียงขณะเกิดเสียง ของแหล่งกำเนิด (A) | ระดับเสียง ขณะไม่มีการรบกวน ²⁾ (B) | ระดับเสียงขณะมีการรบกวน ⁴⁾ (C) | ระดับเสียงพื้นฐาน * (D) | ค่าระดับการรบกวน (C) - (D) |
| 2 ธ.ค. 68 | 08.00-09.00 น. | 54.3 | 48.9 | 52.8 | 46.4 | 6.4 |
| | 09.00-10.00 น. | 53.5 | 48.6 | 51.8 | 45.0 | 6.8 |
| | 10.00-11.00 น. | 51.2 | 50.9 | 39.4 | 44.4 | <0.8 ⁵⁾ |
| | 11.00-12.00 น. | 49.6 | 46.6 | 46.6 | 44.5 | 2.1 |
| | 12.00-13.00 น. | 49.6 | 48.0 | 44.5 | 46.3 | <0.8 ⁵⁾ |
| | 13.00-14.00 น. | 52.2 | 49.3 | 49.1 | 48.4 | <0.8 ⁵⁾ |
| | 14.00-15.00 น. | 54.6 | 52.9 | 49.7 | 51.7 | <0.8 ⁵⁾ |
| | 15.00-16.00 น. | 53.2 | 51.5 | 48.3 | 50.7 | <0.8 ⁵⁾ |
| | 16.00-17.00 น. | 54.3 | 52.5 | 49.6 | 51.2 | <0.8 ⁵⁾ |
| 3 ธ.ค. 68 | 08.00-09.00 น. | 53.7 | 47.4 | 52.5 | 46.5 | 6.0 |
| | 09.00-10.00 น. | 52.3 | 47.1 | 50.7 | 45.6 | 5.1 |
| | 10.00-11.00 น. | 52.9 | 51.8 | 46.4 | 45.5 | 0.9 |
| | 11.00-12.00 น. | 51.7 | 49.5 | 47.7 | 45.5 | 2.2 |
| | 12.00-13.00 น. | 55.1 | 50.9 | 53.0 | 45.9 | 7.1 |
| | 13.00-14.00 น. | 53.8 | 48.4 | 52.3 | 45.2 | 7.1 |
| | 14.00-15.00 น. | 53.1 | 49.7 | 50.4 | 44.9 | 5.5 |
| | 15.00-16.00 น. | 52.4 | 45.1 | 51.5 | 43.5 | 8.0 |
| | 16.00-17.00 น. | 50.5 | 48.5 | 46.2 | 45.0 | 1.2 |
| 4 ธ.ค. 68 | 08.00-09.00 น. | 57.8 | 55.8 | 53.5 | 54.3 | <0.8 ⁵⁾ |
| | 09.00-10.00 น. | 50.8 | 48.1 | 47.5 | 45.2 | 2.3 |
| | 10.00-11.00 น. | 50.3 | 46.1 | 48.2 | 44.5 | 3.7 |
| | 11.00-12.00 น. | 49.6 | 47.7 | 45.1 | 45.9 | <0.8 ⁵⁾ |
| | 12.00-13.00 น. | 50.7 | 48.9 | 46.0 | 47.1 | <0.8 ⁵⁾ |
| | 13.00-14.00 น. | 49.9 | 46.7 | 47.1 | 44.7 | 2.4 |
| | 14.00-15.00 น. | 51.1 | 48.0 | 48.2 | 46.5 | 1.7 |
| | 15.00-16.00 น. | 51.7 | 50.3 | 46.1 | 48.4 | <0.8 ⁵⁾ |
| | 16.00-17.00 น. | 50.7 | 48.8 | 46.2 | 47.9 | <0.8 ⁵⁾ |
| มาตรฐาน ²⁾ | | - | - | - | - | ≤10 |
| หน่วย | | เดซิเบลเอ | | | | |

ตารางที่ 4-8 (ต่อ) ผลการติดตามตรวจสอบระดับเสียงรบกวน บริเวณอ่าวอุดมแมนชั่น ระหว่างเดือนกรกฎาคม-ธันวาคม พ.ศ. 2568

| วันที่ติดตามตรวจสอบ | เวลาที่ติดตามตรวจสอบ ^{1/} | ผลการติดตามตรวจสอบ | | | | |
|-----------------------|------------------------------------|---|---|--|----------------------------|-------------------------------|
| | | อ่าวอุดมแมนชั่น | | | | |
| | | ระดับเสียงขณะเกิดเสียง ของแหล่งกำเนิด (A) | ระดับเสียง ขณะไม่มีการรบกวน ^{2/} (B) | ระดับเสียงขณะมีการรบกวน ^{4/} (C) | ระดับเสียงพื้นฐาน * (D) | ค่าระดับการรบกวน (C) - (D) |
| 5 ธ.ค. 68 | 08.00-09.00 น. | 53.0 | 48.4 | 51.2 | 43.4 | 7.8 |
| | 09.00-10.00 น. | 54.6 | 48.9 | 53.2 | 44.9 | 8.3 |
| | 10.00-11.00 น. | 52.4 | 47.5 | 50.7 | 45.9 | 4.8 |
| | 11.00-12.00 น. | 51.4 | 48.4 | 48.4 | 41.6 | 6.8 |
| | 12.00-13.00 น. | 52.6 | 49.1 | 50.0 | 44.6 | 5.4 |
| | 13.00-14.00 น. | 53.9 | 50.8 | 51.0 | 45.5 | 5.5 |
| | 14.00-15.00 น. | 55.1 | 51.7 | 52.4 | 47.1 | 5.3 |
| | 15.00-16.00 น. | 54.1 | 50.8 | 51.4 | 44.3 | 7.1 |
| 6 ธ.ค. 68 | 16.00-17.00 น. | 56.7 | 51.4 | 55.2 | 49.7 | 5.5 |
| | 08.00-09.00 น. | 50.4 | 44.2 | 49.2 | 43.4 | 5.8 |
| | 09.00-10.00 น. | 54.3 | 50.9 | 51.6 | 49.7 | 1.9 |
| | 10.00-11.00 น. | 56.1 | 54.0 | 51.9 | 51.6 | <0.8 ^{5/} |
| | 11.00-12.00 น. | 52.1 | 49.9 | 48.1 | 48.0 | <0.8 ^{5/} |
| | 12.00-13.00 น. | 50.3 | 47.2 | 47.4 | 46.7 | <0.8 ^{5/} |
| | 13.00-14.00 น. | 50.1 | 48.2 | 45.6 | 47.7 | <0.8 ^{5/} |
| | 14.00-15.00 น. | 50.0 | 48.3 | 45.1 | 46.9 | <0.8 ^{5/} |
| 7 ธ.ค. 68 | 15.00-16.00 น. | 49.1 | 47.7 | 43.5 | 46.9 | <0.8 ^{5/} |
| | 16.00-17.00 น. | 49.1 | 46.5 | 45.6 | 45.7 | <0.8 ^{5/} |
| | 08.00-09.00 น. | 49.8 | 46.8 | 46.8 | 42.9 | 3.9 |
| | 09.00-10.00 น. | 51.6 | 48.7 | 48.5 | 42.5 | 6.0 |
| | 10.00-11.00 น. | 56.0 | 51.4 | 54.2 | 46.7 | 7.5 |
| | 11.00-12.00 น. | 50.9 | 50.6 | 39.1 | 43.8 | <0.8 ^{5/} |
| | 12.00-13.00 น. | 50.5 | 49.0 | 45.2 | 45.5 | <0.8 ^{5/} |
| | 13.00-14.00 น. | 52.0 | 48.8 | 49.2 | 44.8 | 4.4 |
| มาตรฐาน ^{2/} | 14.00-15.00 น. | 53.8 | 48.3 | 52.4 | 46.1 | 6.3 |
| | 15.00-16.00 น. | 51.3 | 48.3 | 48.3 | 45.8 | 2.5 |
| | 16.00-17.00 น. | 51.7 | 48.5 | 48.9 | 44.9 | 4.0 |
| | มาตรฐาน ^{2/} | - | - | - | - | ≤10 |
| หน่วย | | เดซิเบลเอ | | | | |

ตารางที่ 4-8 (ต่อ) ผลการติดตามตรวจสอบระดับเสียงรบกวน บริเวณอ่าวอุดมแม่น้ำ ระหว่างเดือนกรกฎาคม-ธันวาคม พ.ศ. 2568

| วันที่ติดตามตรวจสอบ | เวลาที่ติดตามตรวจสอบ ^{1/} | ผลการติดตามตรวจสอบ | | | | |
|-----------------------|------------------------------------|---|---|--|----------------------------|-------------------------------|
| | | ชุมชนบ้านทุ่ง | | | | |
| | | ระดับเสียงขณะเกิดเสียง ของแหล่งกำเนิด (A) | ระดับเสียง ขณะไม่มีการรบกวน ^{3/} (B) | ระดับเสียงขณะมีการรบกวน ^{5/} (C) | ระดับเสียงพื้นฐาน * (D) | ค่าระดับการรบกวน (C) - (D) |
| 8 ธ.ค. 68 | 08.00-09.00 น. | 47.9 | 44.9 | 44.9 | 42.1 | 2.8 |
| | 09.00-10.00 น. | 51.5 | 50.6 | 44.2 | 49.1 | <0.8 ^{5/} |
| | 10.00-11.00 น. | 51.2 | 49.7 | 45.9 | 48.9 | <0.8 ^{5/} |
| | 11.00-12.00 น. | 52.7 | 49.6 | 49.8 | 48.6 | 1.2 |
| | 12.00-13.00 น. | 50.7 | 48.6 | 46.5 | 47.9 | <0.8 ^{5/} |
| | 13.00-14.00 น. | 50.0 | 48.7 | 44.1 | 48.1 | <0.8 ^{5/} |
| | 14.00-15.00 น. | 49.7 | 48.1 | 44.6 | 47.5 | <0.8 ^{5/} |
| | 15.00-16.00 น. | 52.5 | 49.2 | 49.8 | 48.7 | 1.1 |
| | 16.00-17.00 น. | 53.2 | 49.2 | 51.0 | 47.0 | 4.0 |
| มาตรฐาน ^{2/} | | - | - | - | - | ≤10 |
| หน่วย | | เดซิเบลเอ | | | | |

หมายเหตุ : ^{1/} รายงานผลการติดตามตรวจสอบระดับเสียงรบกวน เฉพาะช่วงเวลาที่โครงการฯ ดำเนินกิจกรรมก่อสร้าง (ระหว่างเวลา 08.00-17.00 น.)
^{2/} ประกาศกระทรวงอุตสาหกรรม เรื่อง กำหนดค่าระดับเสียงการรบกวนและระดับเสียงที่เกิดจากการประกอบกิจการโรงงาน พ.ศ. 2548 ประกาศในราชกิจจานุเบกษา เล่ม 123 ตอนพิเศษ 11 ง วันที่ 25 มกราคม พ.ศ. 2549
^{3/} ค่าระดับเสียงพื้นฐานได้ใช้ค่า L_{A90} ซึ่งเป็นค่ากลางที่ตรวจวัดในช่วงเวลา 06.00-22.00 น. ระหว่างวันที่ 2-9 ธันวาคม พ.ศ. 2568 และค่าระดับเสียงขณะไม่มีการรบกวนเลือกช่วงเวลาเดียวกับค่าระดับเสียงพื้นฐาน
^{4/}
$$L_{Aeq,Tr} = [10 \log_{10}(10^{0.1L_{Aeq,Ts}} - 10^{0.1L_{Aeq,R}})] + 10 \log_{10} \frac{T_S}{T_r}$$
 โดย $L_{Aeq,Tr}$ = ระดับเสียงขณะมีการรบกวน (มีหน่วยเป็น เดซิเบลเอ)
 $L_{Aeq,Ts}$ = ระดับเสียงขณะเกิดเสียงของแหล่งกำเนิด (มีหน่วยเป็น เดซิเบลเอ)
 $L_{Aeq,R}$ = ระดับเสียงขณะไม่มีการรบกวน (มีหน่วยเป็น เดซิเบลเอ)
 T_S = ระยะเวลาของช่วงเวลาที่แหล่งกำเนิดเกิดเสียง (มีหน่วยเป็น นาที)
 T_r = ระยะเวลาอ้างอิงที่กำหนดขึ้นเพื่อใช้ในการคำนวณระดับเสียงขณะมีการรบกวน โดย
- ถ้าเป็นแหล่งกำเนิดที่ก่อให้เกิดเสียงในช่วงเวลา 06.00-22.00 นาฬิกา กำหนดให้มีค่าเท่ากับ 60 นาที
- ถ้าบริเวณที่ทำการตรวจวัดระดับเสียงเป็นพื้นที่ที่ต้องการความเงียบสงบ หรือเป็นแหล่งกำเนิดที่ก่อให้เกิดเสียงในช่วงเวลา 22.00-06.00 นาฬิกา กำหนดให้มีค่าเท่ากับ 5 นาที
^{5/} <0.8 คือ ไม่เกิดผลกระทบที่ทำให้เกิดระดับการรบกวน
* กรณีที่ค่าระดับเสียงพื้นฐานมีค่าสูงกว่าระดับเสียงขณะมีการรบกวน อาจเกิดจากกิจกรรมที่ไม่สามารถควบคุมได้ที่เกิดขึ้นในช่วงขณะตรวจวัด เช่น เสียงจากยานพาหนะที่สัญจรบนถนน เป็นต้น

ชื่อผู้ตรวจวัด/บันทึก : นายศิริพัชร จงผดุงเกียรติ
ชื่อผู้ตรวจสอบ/ควบคุม : นายศิลา บรรจงใจรักษ์
ชื่อบริษัทผู้ตรวจวัดและวิเคราะห์ตัวอย่าง : บริษัท ยูโนเต็ด แอนนาลิสต์ แอนด์ เอ็นจิเนียริง คอนซัลแตนท์ จำกัด
เบอร์โทรศัพท์ : 0 2763 2828

4.3 เปรียบเทียบผลการติดตามตรวจสอบระดับเสียงโดยทั่วไป

การเปรียบเทียบผลการติดตามตรวจสอบระดับเสียงโดยทั่วไป โครงการโรงกลั่นน้ำมันไทยออยล์ ส่วนที่ 1 (ครั้งที่ 6) ของบริษัท ไทยออยล์ จำกัด (มหาชน) ระยะก่อสร้างระหว่างปี พ.ศ. 2565 ถึงปี พ.ศ. 2568 จำนวน 4 จุด ได้แก่ บริเวณริมรั้วของโรงกลั่นฯ ด้านทิศตะวันออกเฉียงใต้ บ้านอ่าวอุดม ชุมชนบ้านทุ่ง และอ่าวอุดมแมนชั่น สรุปผลได้ดังตารางที่ 4-9 และรูปที่ 4-5 ถึงรูปที่ 4-8 โดยมีรายละเอียดดังนี้

- จากการเปรียบเทียบผลการติดตามตรวจสอบระดับเสียงเฉลี่ย 24 ชั่วโมง ระยะก่อสร้าง ระหว่างปี พ.ศ. 2565 ถึงปี พ.ศ. 2568 พบว่า ผลการติดตามตรวจสอบระหว่างเดือนกรกฎาคม-ธันวาคม พ.ศ. 2568 ทั้งหมดมีแนวโน้มลดลง เมื่อเปรียบเทียบกับผลการติดตามตรวจสอบครั้งที่ผ่านมา อย่างไรก็ตาม ผลการติดตามตรวจสอบทั้งหมดยังมีค่าอยู่ในมาตรฐานที่กำหนด

- จากการเปรียบเทียบผลการติดตามตรวจสอบระดับเสียงเฉลี่ยกลางวันและกลางคืน ระยะก่อสร้าง ระหว่างปี พ.ศ. 2565 ถึงปี พ.ศ. 2568 พบว่า ผลการติดตามตรวจสอบระหว่างเดือนกรกฎาคม-ธันวาคม พ.ศ. 2568 ทั้งหมดมีแนวโน้มลดลง เมื่อเปรียบเทียบกับผลการติดตามตรวจสอบครั้งที่ผ่านมา

- จากการเปรียบเทียบผลการติดตามตรวจสอบระดับเสียงเปอร์เซ็นต์ไทม์ที่ 90 ระยะก่อสร้าง ระหว่างปี พ.ศ. 2565 ถึงปี พ.ศ. 2568 พบว่า ผลการติดตามตรวจสอบระหว่างเดือนกรกฎาคม-ธันวาคม พ.ศ. 2568 บริเวณอ่าวอุดมแมนชั่น มีแนวโน้มเพิ่มขึ้นเล็กน้อย ขณะที่บริเวณริมรั้วของโรงกลั่นฯ ด้านทิศตะวันออกเฉียงใต้ บริเวณบ้านอ่าวอุดม บริเวณชุมชนบ้านทุ่ง มีแนวโน้มลดลง เมื่อเปรียบเทียบกับผลการติดตามตรวจสอบครั้งที่ผ่านมา

- จากการเปรียบเทียบผลการติดตามตรวจสอบระดับเสียงสูงสุด ระยะก่อสร้าง ระหว่างปี พ.ศ. 2565 ถึงปี พ.ศ. 2568 พบว่า ผลการติดตามตรวจสอบระหว่างเดือนกรกฎาคม-ธันวาคม พ.ศ. 2568 บริเวณริมรั้วของโรงกลั่นฯ ด้านทิศตะวันออกเฉียงใต้ บริเวณชุมชนบ้านทุ่ง และบริเวณอ่าวอุดมแมนชั่น มีแนวโน้มลดลง ขณะที่บริเวณบ้านอ่าวอุดม มีแนวโน้มเพิ่มขึ้นเล็กน้อย เมื่อเปรียบเทียบกับผลการติดตามตรวจสอบครั้งที่ผ่านมา อย่างไรก็ตาม ผลการติดตามตรวจสอบทั้งหมดยังมีค่าอยู่ในมาตรฐานที่กำหนด

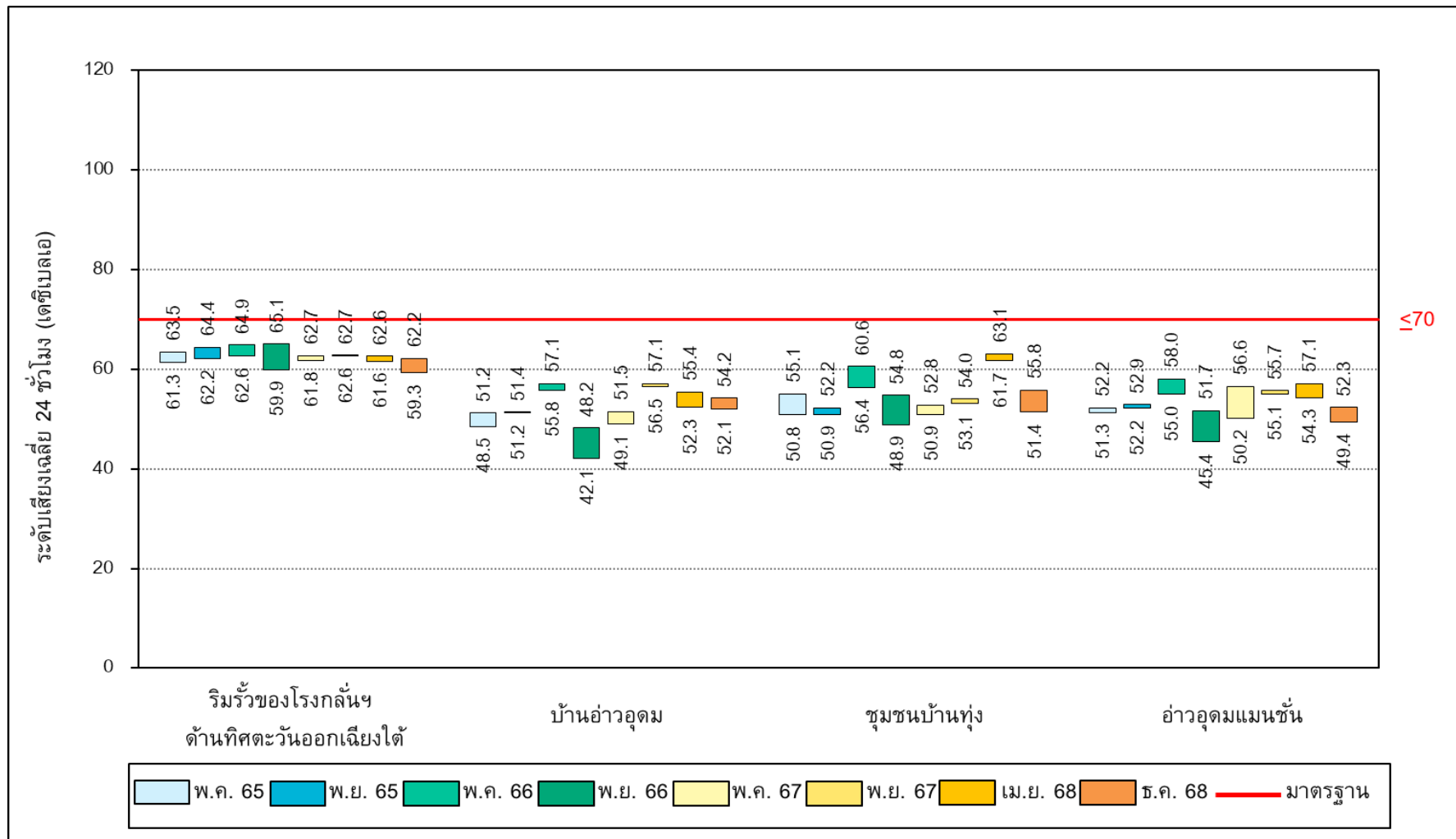
ตารางที่ 4-9 **เปรียบเทียบผลการติดตามตรวจสอบระดับเสียงโดยทั่วไป**
การเปลี่ยนแปลงรายละเอียดโครงการในรายงานการประเมินผลกระทบสิ่งแวดล้อม
โครงการโรงกลั่นน้ำมันไทยออยล์ ส่วนที่ 1 (ครั้งที่ 6) บริษัท ไทยออยล์ จำกัด (มหาชน)
ระยะก่อสร้าง ระหว่างปี พ.ศ. 2565 ถึงปี พ.ศ. 2568

| จุดติดตามตรวจสอบ | เดือนที่ติดตามตรวจสอบ | ผลการติดตามตรวจสอบ | | | |
|---|-------------------------|---------------------------|------------------|------------------|-------------------|
| | | L _{Aeq} 24 hours | L _{Adn} | L _{A90} | L _{Amax} |
| 1. บริเวณริมรั้วของโรงกลั่นฯ ด้านทิศตะวันออกเฉียงใต้ | ระยะก่อสร้าง (พ.ค. 65) | 61.3-63.5 | 67.1-70.4 | 56.4-64.1 | 86.6-89.5 |
| | ระยะก่อสร้าง (พ.ย. 65) | 62.2-64.4 | 68.0-70.5 | 59.1-63.8 | 82.0-89.0 |
| | ระยะก่อสร้าง (พ.ค. 66) | 62.6-64.9 | 67.6-71.3 | 56.8-65.5 | 76.7-91.4 |
| | ระยะก่อสร้าง (พ.ย. 66) | 59.9-65.1 | 66.7-70.7 | 53.4-67.2 | 83.4-95.1 |
| | ระยะก่อสร้าง (พ.ค. 67) | 61.8-62.7 | 68.0-69.3 | 58.1-62.6 | 78.5-83.8 |
| | ระยะก่อสร้าง (พ.ย. 67) | 62.6-62.7 | 67.9-68.4 | 55.2-63.4 | 78.1-85.3 |
| | ระยะก่อสร้าง (เม.ย. 68) | 61.6-62.6 | 67.2-67.8 | 55.7-63.3 | 77.6-88.2 |
| | ระยะก่อสร้าง (ธ.ค. 68) | 59.3-62.2 | 65.2-66.3 | 55.8-62.7 | 76.6-82.9 |
| 2. บ้านอ่าวอุดม | ระยะก่อสร้าง (พ.ค. 65) | 48.5-51.2 | 53.0-55.2 | 41.1-51.2 | 78.3-83.0 |
| | ระยะก่อสร้าง (พ.ย. 65) | 51.2-51.4 | 55.1-55.4 | 44.7-53.1 | 81.6-83.5 |
| | ระยะก่อสร้าง (พ.ค. 66) | 55.8-57.1 | 60.8-64.1 | 51.5-60.4 | 76.3-91.1 |
| | ระยะก่อสร้าง (พ.ย. 66) | 42.1-48.2 | 47.8-53.4 | 38.0-45.9 | 73.9-80.4 |
| | ระยะก่อสร้าง (พ.ค. 67) | 49.1-51.5 | 53.6-55.4 | 42.9-54.0 | 70.1-75.9 |
| | ระยะก่อสร้าง (พ.ย. 67) | 56.5-57.1 | 60.9-61.5 | 48.2-57.6 | 80.0-81.6 |
| | ระยะก่อสร้าง (เม.ย. 68) | 52.3-55.4 | 58.0-59.6 | 49.3-61.9 | 75.8-78.7 |
| | ระยะก่อสร้าง (ธ.ค. 68) | 52.1-54.2 | 57.4-59.2 | 46.8-58.0 | 63.7-85.0 |
| 3. ชุมชนบ้านทุ่ง | ระยะก่อสร้าง (พ.ค. 65) | 50.8-55.1 | 56.9-61.7 | 44.8-55.9 | 79.0-99.5 |
| | ระยะก่อสร้าง (พ.ย. 65) | 50.9-52.2 | 54.4-55.2 | 43.9-54.9 | 80.4-83.8 |
| | ระยะก่อสร้าง (พ.ค. 66) | 56.4-60.6 | 61.6-66.7 | 52.4-64.4 | 77.1-93.6 |
| | ระยะก่อสร้าง (พ.ย. 66) | 48.9-54.8 | 53.6-58.7 | 41.7-52.8 | 79.4-85.0 |
| | ระยะก่อสร้าง (พ.ค. 67) | 50.9-52.8 | 55.1-56.3 | 44.7-54.6 | 71.4-76.2 |
| | ระยะก่อสร้าง (พ.ย. 67) | 53.1-54.0 | 58.1-59.0 | 49.0-55.1 | 68.8-81.3 |
| | ระยะก่อสร้าง (เม.ย. 68) | 61.7-63.1 | 67.4-68.4 | 59.1-63.4 | 78.1-88.4 |
| | ระยะก่อสร้าง (ธ.ค. 68) | 51.4-55.8 | 56.4-58.7 | 47.8-58.5 | 60.9-74.7 |
| 4. อ่าวอุดมแมนชั่น | ระยะก่อสร้าง (พ.ค. 65) | 51.3-52.2 | 56.8-58.8 | 44.5-52.2 | 80.8-85.2 |
| | ระยะก่อสร้าง (พ.ย. 65) | 52.2-52.9 | 57.2-58.6 | 47.8-55.5 | 76.6-79.2 |
| | ระยะก่อสร้าง (พ.ค. 66) | 55.0-58.0 | 60.7-65.4 | 51.7-62.8 | 76.5-90.2 |
| | ระยะก่อสร้าง (พ.ย. 66) | 45.4-51.7 | 49.2-54.8 | 36.7-51.7 | 67.6-90.4 |
| | ระยะก่อสร้าง (พ.ค. 67) | 50.2-56.6 | 54.0-58.1 | 43.7-61.4 | 74.2-85.8 |
| | ระยะก่อสร้าง (พ.ย. 67) | 55.1-55.7 | 59.6-60.1 | 47.5-56.7 | 78.0-79.9 |
| | ระยะก่อสร้าง (เม.ย. 68) | 54.3-57.1 | 60.2-61.1 | 51.2-56.2 | 72.9-85.9 |
| | ระยะก่อสร้าง (ธ.ค. 68) | 49.4-52.3 | 53.5-54.8 | 41.6-56.8 | 76.4-82.9 |
| มาตรฐาน ^{1/} | | ≤70 | - | - | ≤115 |
| หน่วย | | เดซิเบลเอ | | | |

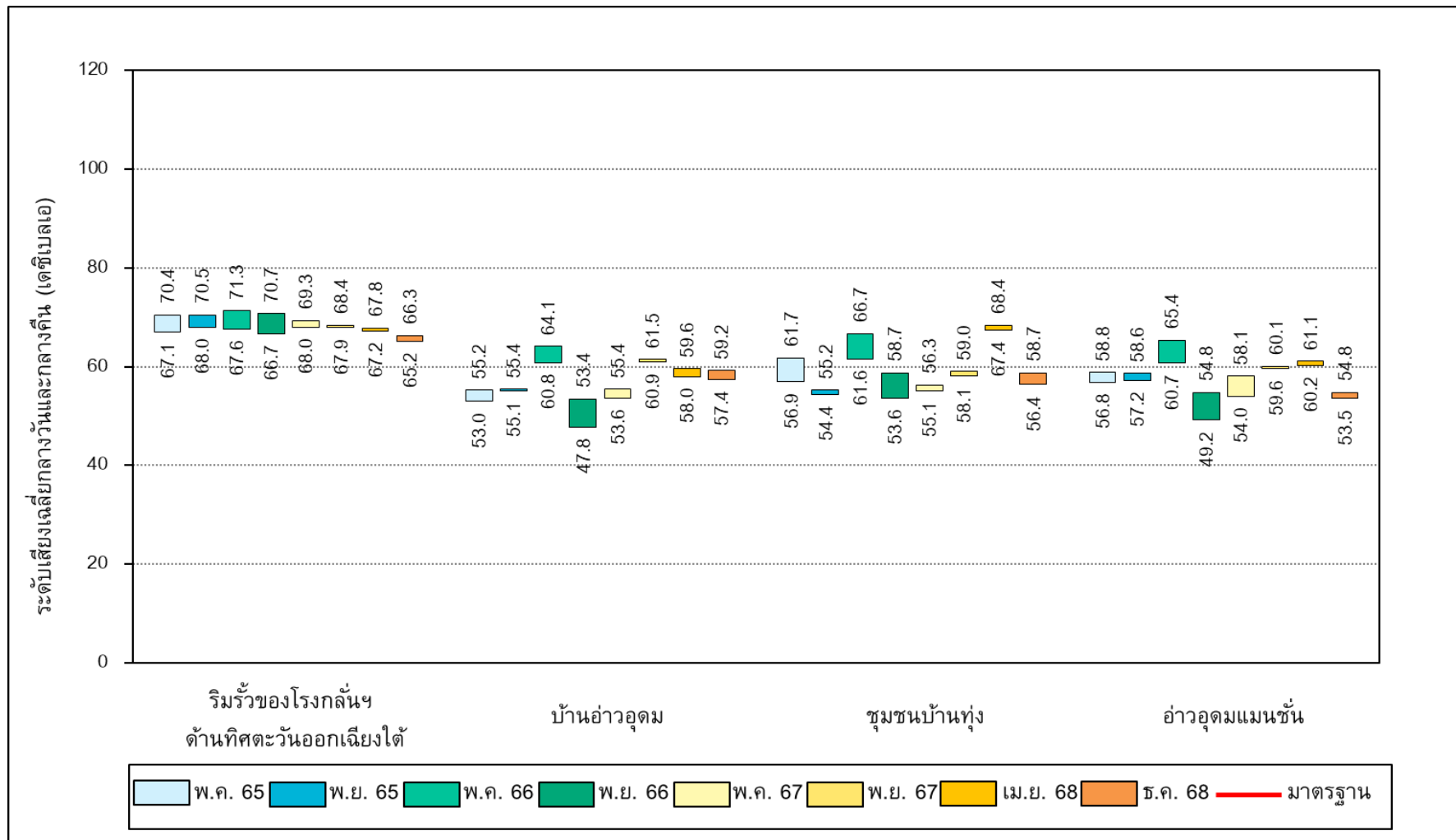
หมายเหตุ : ^{1/} ประกาศคณะกรรมการสิ่งแวดล้อมแห่งชาติ ฉบับที่ 15 (พ.ศ. 2540) เรื่อง กำหนดมาตรฐานระดับเสียงโดยทั่วไป
ประกาศในราชกิจจานุเบกษา เล่ม 114 ตอนที่ 27 ง วันที่ 3 เมษายน พ.ศ. 2540

บริษัท ยูโนเต็ด แอนนาลิซิส แอนด์ เอ็นจิเนียริง คอนซัลแตนท์ จำกัด

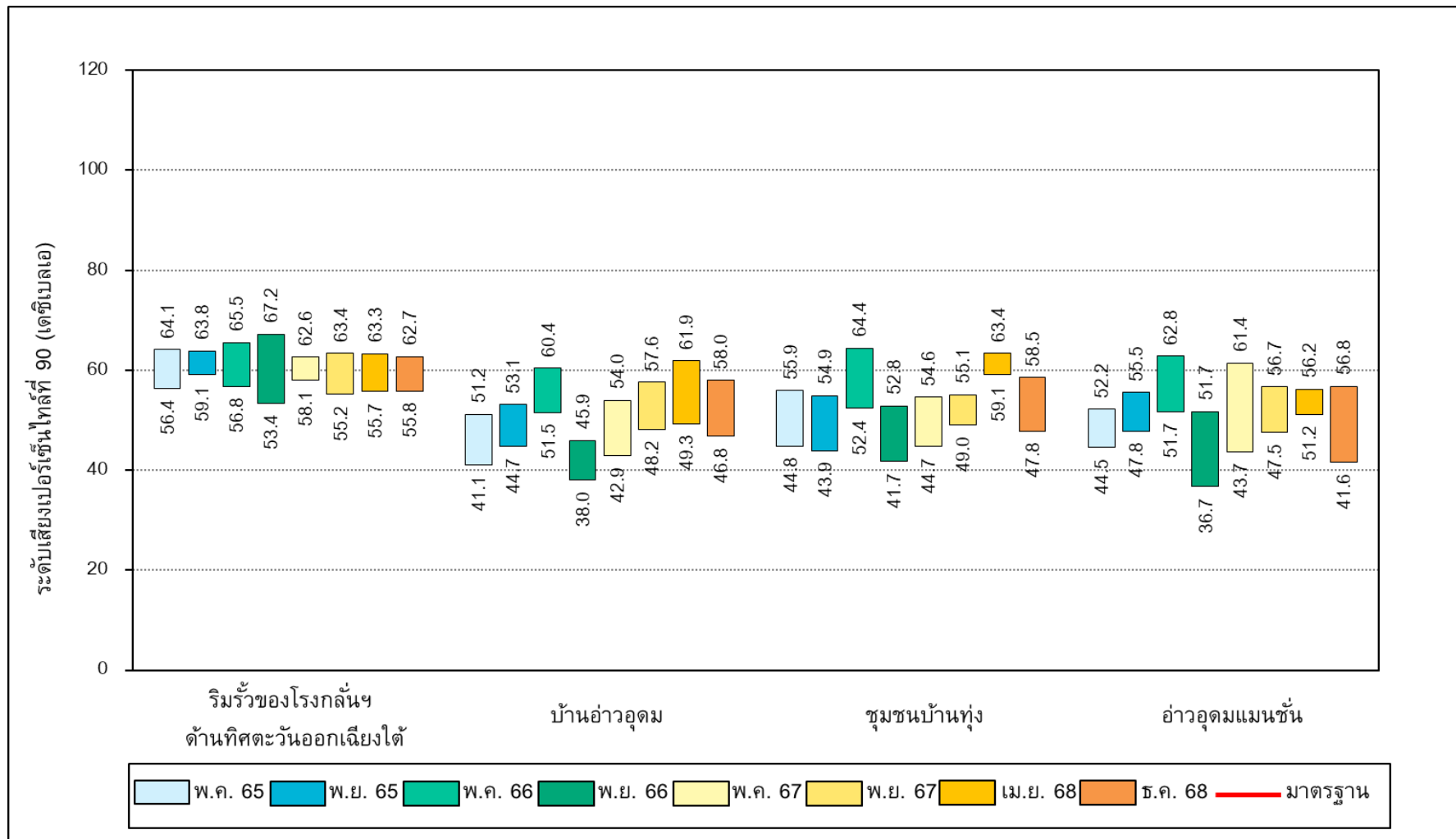
การรับรองมาตรฐานสากล ความสามารถห้องปฏิบัติการทดสอบและสอบเทียบ ISO/IEC 17025, ระบบบริหารงานคุณภาพ ISO 9001,
ระบบการจัดการสิ่งแวดล้อม ISO 14001 และระบบการจัดการอาชีวอนามัยและความปลอดภัย ISO 45001



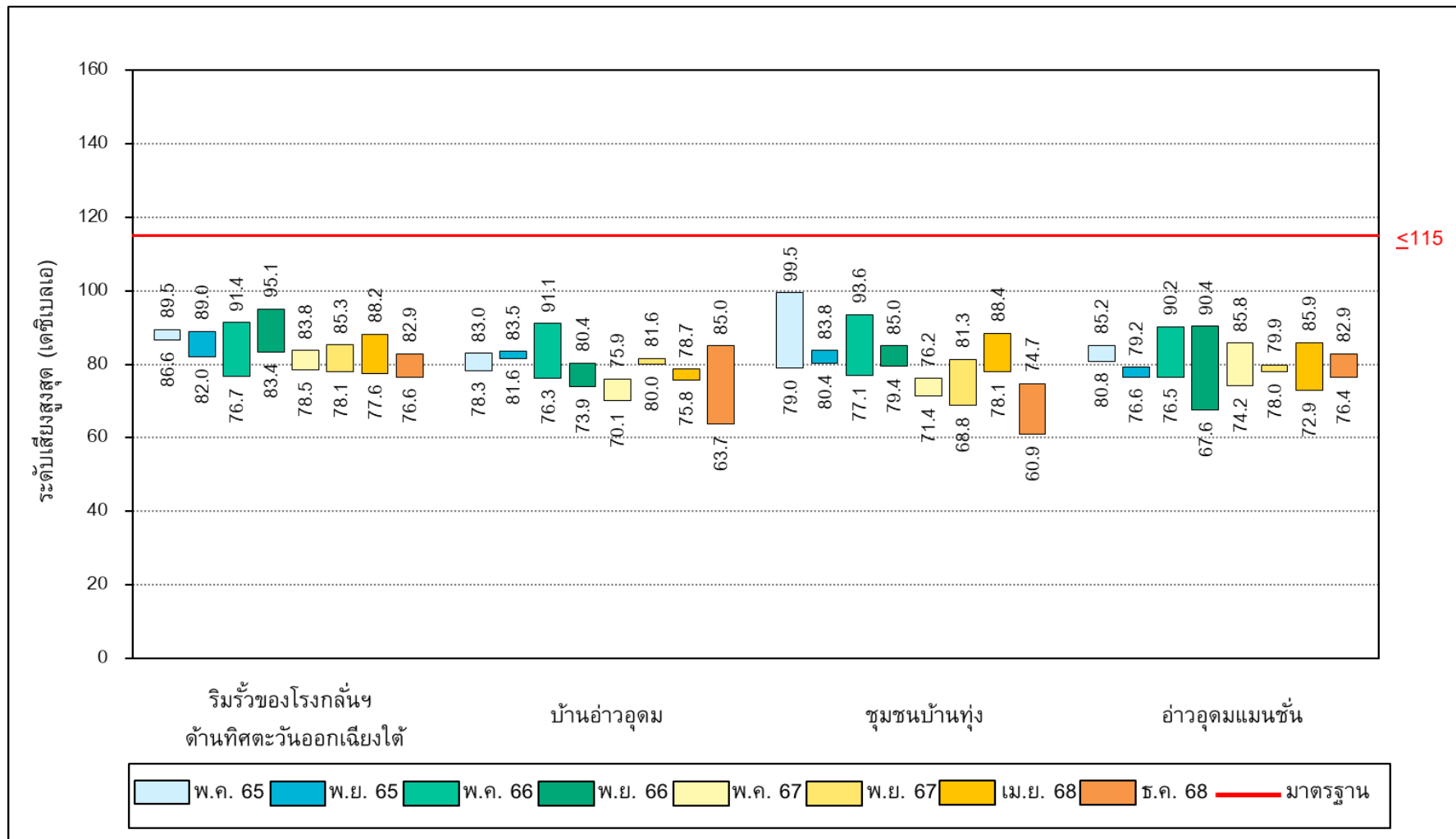
รูปที่ 4-5 เปรียบเทียบระดับเสียงเฉลี่ย 24 ชั่วโมง ระยะก่อสร้าง ระหว่างปี พ.ศ. 2565 ถึงปี พ.ศ. 2568



รูปที่ 4-6 เปรียบเทียบระดับเสียงกลางวันและกลางคืน ระยะก่อสร้าง ระหว่างปี พ.ศ. 2565 ถึงปี พ.ศ. 2568



รูปที่ 4-7 เปรียบเทียบระดับเสียงเปอร์เซ็นต์ไทม์ที่ 90 ระยะก่อสร้าง ระหว่างปี พ.ศ. 2565 ถึงปี พ.ศ. 2568



รูปที่ 4-8 เปรียบเทียบระดับเสียงสูงสุด ระยะก่อสร้าง ระหว่างปี พ.ศ. 2565 ถึงปี พ.ศ. 2568